



경상북도의회 정책연구위원회  
(산림정책연구회)

# 경북 임산물의 산업화 방안

2015. 10. 27-28

연구자 : 산림정책연구회 김봉교 의원 외 12  
발표자 : 대구한의대학교 교수 임원연

# Contents

## I. 과업 개요

- 1. 과업배경 및 목적, 범위 4
- 2. 과업 추진방향 5
- 3. 과업 수행과정 6
- 4. 과업 추진경과 7

## II. 경북 임산물 생산과 수출동향

- 1. 임산물의 정의 9
- 2. 임산물 생산 동향 13
- 3. 임산물 수출 동향 15
- 4. 경북 임산물 수출 SWOT분석 18

## III. 산업화 관련계획 및 사례조사

- 1. 관련계획 및 사업 검토 20
- 2. 국내외 사례조사 22
- 3. 임산물 수출 성공 사례조사 26
- 4. 해외 식품 박람회 사례조사 29

## IV. 경북 임산물 산업화 기반조성

- 1. 기본방향 32
- 2. 수출 유망품목 시장성 및 발굴 33
- 3. 경북 임산물 수출확대 방안 37

## V. 제언- 취 산업화 기반조성 44

# 1. 연구 개요

1. 연구배경 및 목적, 범위
2. 연구 추진방향
3. 연구 수행과정
4. 연구 추진경과

# I. 과업 개요

## I-1. 연구배경 및 목적, 범위

**연구배경**

- **여건 악화** : 저가 중국산 임산물 증가, 한중 FTA 등 해외시장의 환경 변화
- **대안 마련** : 경쟁력 강화 → 임업인 소득향상을 위한 수출 확대/산업화 방안 수립

**연구목적**

- **산업화전략 개발** : 임업인 및 임산물 수출업체 소득향상을 위한  
- 수출 인프라 확충, 해외시장 마케팅 전략수립 등 수출 활성화 도모

**연구범위**

**공간 범위**

- 국내외 · 경상북도 (도내 각 지역별)

**내용 범위**

- 국내외 임산물 수출환경 및 현황
- 수출 확대를 위한 기본계획 수립
- 핵심사업의 발굴 및 세부추진 과제 도출

**시간 범위**

- 기준년도 : 2015년
- 목표년도 : 2016년

# I. 과업 개요

## I-2. 연구 추진방향

- 경북 임산물 수출확대 및 사업화
  - 여건(기회) : 해외 소비자들의 건강식품, 안전식품에 대한 관심 증대(韓流)
  - 여건(위협) : 저가 중국산 임산물과의 경쟁, 한중 FTA 등
- ➔ 수출 유망품목 발굴, 지속적인 수출 및 사업화가 가능한 마케팅 전략 제시

### ● 임산물 수출확대 목표설정

생산관리, 수출품목, 수출시장, 수출주체 등 현재의 수출기반에 대한 검토

### ● 관련 법제도 검토

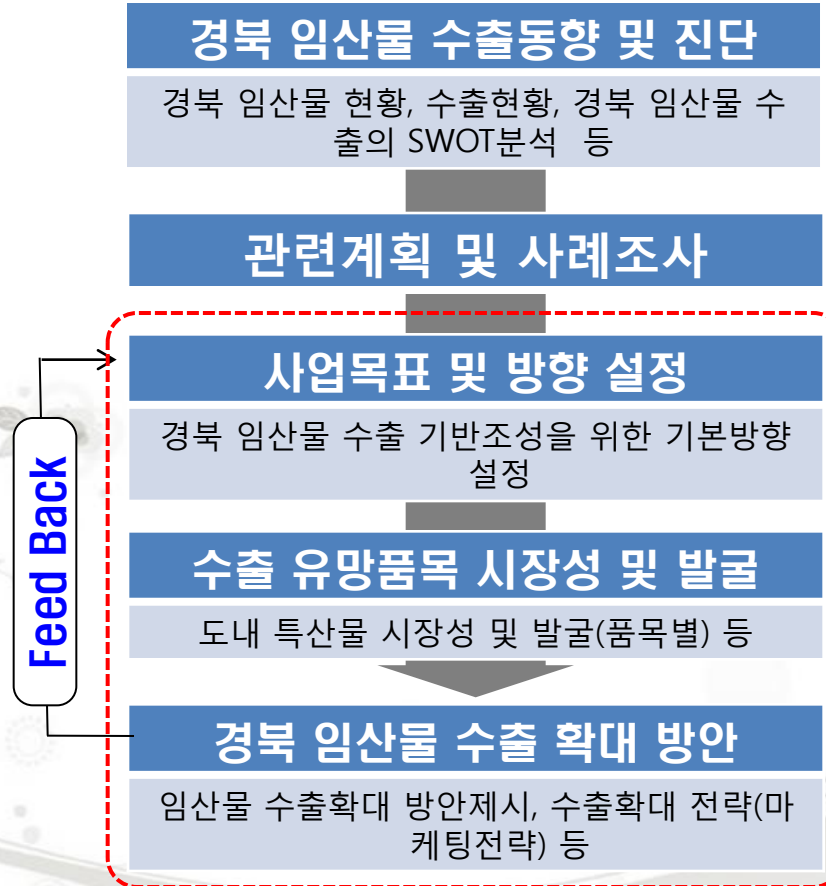
산림기본법 (제11, 22조), 산림자원의 조성 및 관리에 관한 법률(제64조), 임업 및 산촌 진흥촉진에 관한 법률(제4조)

### ● 임산물 수출기반조성 등 사업화 계획수립

성공사례분석 등을 통한 핵심사업의 발굴과 세부추진 과제 제안 등

# I. 과업 개요

## I-3. 연구 수행과정



# I . 과업 개요

## I -4. 연구 추진경과

주요 일정		주요 보고 내용
2015. 08. 01	연구착수	<ul style="list-style-type: none"> <li>· 경북 임산물 수출전략 상품개발 및 여건분석 착수보고</li> <li>- 임산물 수출확대 방안과 목표설정</li> <li>- 관련 법제도 검토</li> <li>- 임산물 수출기반조성 사업화 계획수립</li> </ul>
08.01~09.17	관련기관 방문	<ul style="list-style-type: none"> <li>· 산림청, 농촌진흥청, at센터, 산림조합, 농어촌연구원 등</li> <li>- 임산물 수출관련 자료 수집, 각종 통계자료 등</li> </ul>
09. 20~24	업체 조사	<ul style="list-style-type: none"> <li>· 수출업체 조사</li> <li>- 수출사업에 대한 애로 사항 등 인터뷰</li> </ul>
09. 28~10. 09	자료의 정리 원고작성	<ul style="list-style-type: none"> <li>· 경북 임산물 수출동향 및 진단</li> <li>· 관련계획 및 사례조사</li> <li>· 경북 임산물 수출기반조성 등</li> </ul>
10. 10~10. 25	일본 사례조사	<ul style="list-style-type: none"> <li>· 일본 교토부의 수출 촉진 관련 내용</li> </ul>
10. 28~10.29	최종보고회	<ul style="list-style-type: none"> <li>· 경북 임산물 수출 확대 방안제시 등</li> </ul>

## **II. 경북 임산물 생산과 수출동향**

1. 임산물의 정의
2. 임산물 생산 동향
3. 임산물 수출 동향
4. 경북 임산물 관련 SWOT분석



## Ⅱ. 경북 임산물의 생산과 수출동향

### 1-1. 임산물의 정의

#### ● 임산물 정의

- - 산림자원의 조성 및 관리에 관한 법률(약칭:산림자원법) 제2조(정의)에 의하면 “산림”이라 함은 집단적으로 자라고 있는 입목·죽과 그 토지, 집단적으로 자라고 있던 입목·죽이 일시적으로 없어지게 된 토지, 입목·죽을 집단적으로 키우는 데에 사용하게 된 토지, 산림의 경영 및 관리를 위하여 설치한 도로(임도;林道), 위의 토지에 있는 암석지(巖石地)와 소택지(늪과 연못으로 둘러싸인 습한 땅)을 말함 [단, 농지, 초지(草地), 주택지, 도로, 그 밖의 대통령령으로 정하는 토지에 있는 입목(立木), 죽(竹)과 그 토지는 제외]
- “임산물(林産物)”이라 함은(산림자원법 제2조) 목재(원목 제재목 및 외국에서 도입한 목재 포함), 목탄, 산림 안에서 굴취한 수목, 낙엽, 토석, 기타 산림에서 생산되는 산물(産物), 그 밖의 조경수(造景樹), 분재수(盆栽樹) 등 대통령령으로 정하는 것을 말함

## Ⅱ. 경북 임산물의 생산과 수출동향

### Ⅱ-1. 임산물의 정의

#### ● 단기 임산물의 종류

- 단기소득임산물(短期所得林産物, forest byproduct)은 단기에 생산하여 소득을 얻을 수 있는 종실류나 버섯류와 같은 임산물을 말함
- 임산물 중 단기소득 임산물은 산채류, 버섯, 수실류, 조경재, 수액·수지, 약용, 묘목생산, 기타 등으로 구분

산나물 : 고사리, 도라지, 두릅, 취나물, 고비, 음나무, 더덕, 산마늘, 산지인삼, 고려엉겅퀴, 참나물, 왜우산풀(누리대)

버섯 : 송이, 건표고, 생표고, 목이, 느타리, 능이, 싸리

재래수실 : 밤나무, 호두나무, 대추나무, 잣나무, 뽕은감나무, 은행나무

일반수실 : 도토리, 산딸기, 머루, 다래, 산초나무, 초피(계피)나무, 소나무류, 비자나무, 마가목, 산돌배나무, 개살구나무

수액 : 고로쇠나무, 박달나무, 거젯나무, 자작나무

수지 : 칠액(옷), 황칠, 송근유

## Ⅱ. 경북 임산물의 생산과 수출동향

### Ⅱ-1. 임산물의 정의

#### ● 단기 임산물의 종류

- 약용식물 : 산수유, 오미자, 창출, 백출, 복령, 독활, 음양곽(삼지구엽초), 장뇌삼, 등굴레, 지구자나무, 오갈피나무, 가시오갈피나무, 옷나무

- 조경재

. 조경수 : 단풍나무, 느티나무, 동백나무, 회양목, 선주목, 둥근주목, 쥐똥나무, 철쭉류, 영산홍류, 사철나무, 측백나무, 선향나무, 소형향나무, 둥근향나무, 편백(화백), 전나무, 구상나무, 배롱나무, 산벚나무, 장미, 목련, 모과나무, 조팝나무, 이팝나무, 팔배나무, 무궁화류

. 분재소재 : 해송, 섬잣나무, 조목, 느릅나무, 향나무, 팽나무, 소사나무, 애기사과, 소나무, 금송, 철쭉, 쥐똥나무, 조간주나무, 다래덩굴, 모과나무, 화살나무, 단풍류, 배롱나무, 동백

. 야생화 : 초롱꽃, 감국, 벌개미취, 은방울꽃, 금낭화, 구절초, 참나리, 기린초, 백리향, 제비동자꽃, 범부채, 솔패랭이, 줄사철, 할미꽃, 금불초, 비비추, 쑥부쟁이, 돌단풍, 원추리

- 기타 : 은행잎, 잔디, 칩부리, 오배자, 사스레피나무

## Ⅱ. 경북 임산물의 생산과 수출동향

### Ⅱ-1. 임산물의 정의

#### 임산물 소득원의 지원 대상 품목(제7조제1항 관련)

종류	품목명
수실류	밤, 감, 잣, 호두, 대추, 은행, 도토리, 개암, 머루, 다래, 복분자딸기, 산딸기, 석류, 돌배
버섯류	표고, 송이, 목이, 석이, 능이, 싸리, 꽃송이버섯, 복령
산나물류	더덕, 고사리, 도라지, 취나물, 참나물, 두릅, 원추리, 산마늘, 고려엉겅퀴(곤드레), 고비, 어수리, 눈개승마(삼나물)
약초류	삼지구엽초, 삼주, 참쑥, 시호, 작약, 천마, 산양삼, 결명자, 구절초, 약모밀, 당귀, 천궁, 하수오, 감초, 독활, 잔대, 백운풀, 마
약용류	오미자, 오갈피나무, 산수유나무, 구기자나무, 두충나무, 헛개나무, 음나무, 참죽나무, 산초나무, 초피나무, 율나무, 골담초, 산겨릅나무, 산사나무, 느릅나무, 황칠나무, 꾸지뽕나무, 마가목, 화살나무, 목단
수목부산물류	수액(樹液), 나뭇잎, 나뭇가지, 나무껍질, 나무뿌리, 나무순 등 나무(대나무류를 포함한)에서 나오는 모든 부산물
관상산림식물류	야생화, 자생란, 조경수, 분재, 잔디, 이끼류

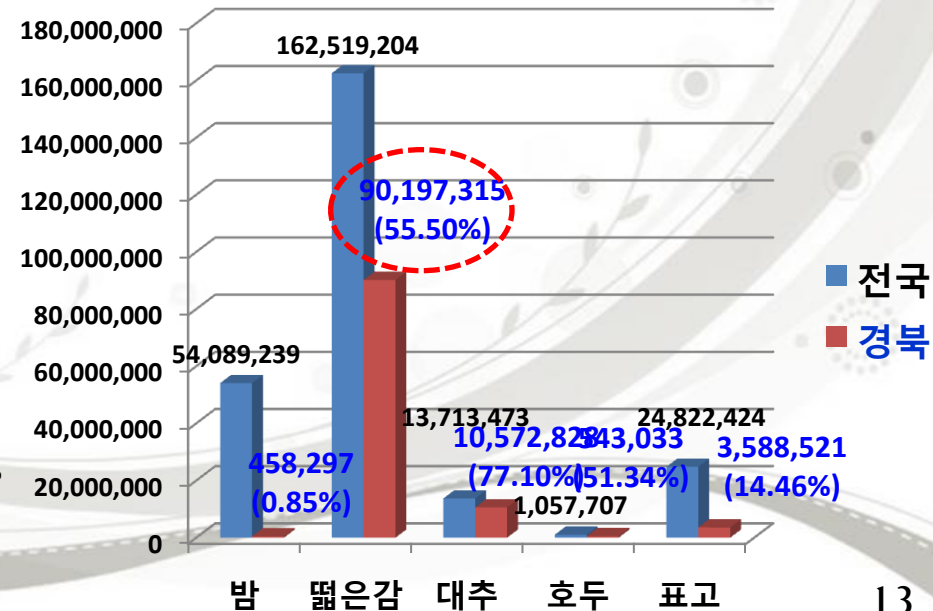
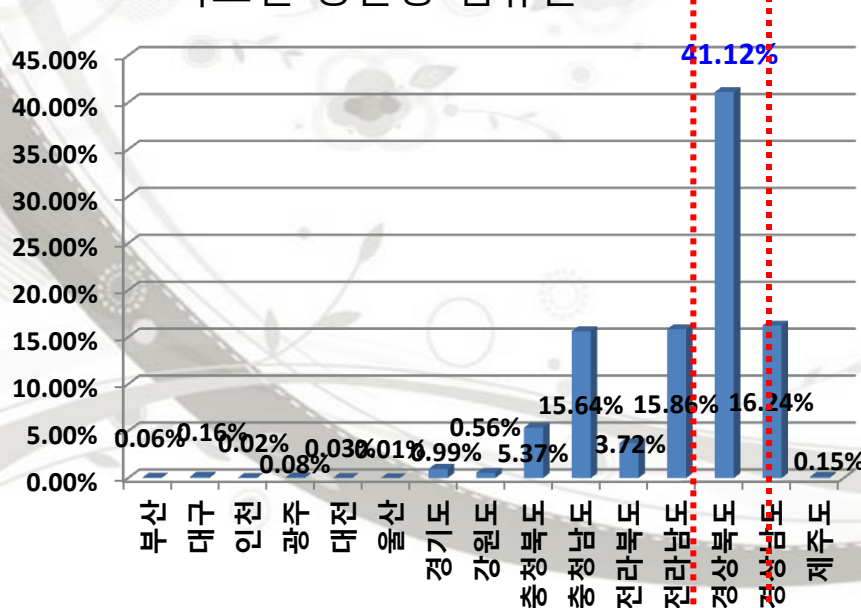
## Ⅱ. 경북 임산물의 생산과 수출동향

### Ⅱ-2. 임산물 생산 동향

#### Ⅱ-1-1. 주요 임산물 생산 동향

- 생산량 지속적 증가 : 4년간 약 66% 증가 2008년(4조808억원) ⇒ 2013년(6조7,508억원)
- 시도별 생산점유율 : 경북이 41.12%로 가장 높게 나타남
- 품목별(5개 주요) 지역 생산량/점유율
  - 경북 : 뽕은감 전국 55% 점유, 대추 77%, 호두 51%

시도별 생산량 점유율



## Ⅱ. 경북 임산물의 생산과 수출동향

### Ⅱ-2. 임산물 생산 동향

#### Ⅱ-1-2. 경북 임산물 동향

##### ■ 경북 고 점유율 품목

- 대추 : 전국 1위 생산량 77.10%, 재배면적 66.78%
- 뽕은감, 호두, 표고 등의 순
- 명품화 품목(12개 선정): 송이버섯, 대추, 오미자, 감(곶감), 산채, 호두, 오갈피, 표고버섯, 산머루, 산양삼, 산딸기, 음나무
- 전국시장 점유율 50% : 송이버섯, 대추, 오미자, 감(뽕은감) 등

- ##### ■ 경북 임산물 수출활성화 및 상품화를 위해
- 수출 임산물과 경북 명품 임산물 등을 고려하여
- 대추, 송이버섯, 뽕은감, 표고버섯 등을 상품화**

##### 경북 수출 임산물

: 과실·견과  
송이버섯, 표고버섯 등

##### 수출 임산물

: 밤, 송이, 표고 감, 호두, 대추, 아몬드, 고사리, 산양삼 등

##### 경북 명품임산물

: 송이버섯, 대추, 오미자, 감(뽕은감)

##### 경북 임산물

: 대추, 뽕은감, 호두, 표고 등



## Ⅱ. 경북 임산물의 생산과 수출동향

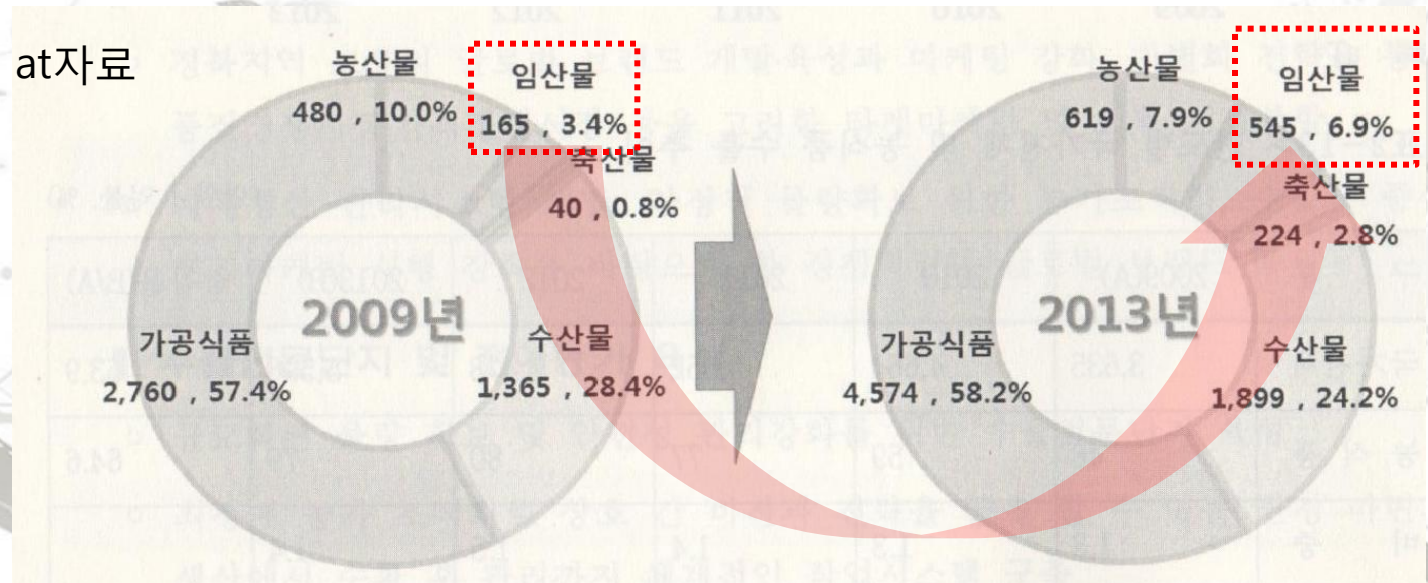
### Ⅱ-3. 임산물 수출 동향

#### Ⅱ-2-1. 전국 농식품 수출 동향

- 부류별 수출규모(금액) :** 가공식품이 45.7억불로 가장 많았으며, 수산물 19.0억불, 농산물 6.2억불, 임산물 5.5억불, 축산물 2.2억불의 순임
- 임산물 수출규모 :** 3.4%(2009년) → 6.9%(2013년) 3.5%, 2배 증가

#### < 농식품 부류별 수출액 점유율 변화, 전국 >

2013년도 at자료



at 자료참조, 농림수산물 수출입동향 및 통계

## II. 경북 임산물의 생산과 수출동향

### II-3. 임산물 수출 동향

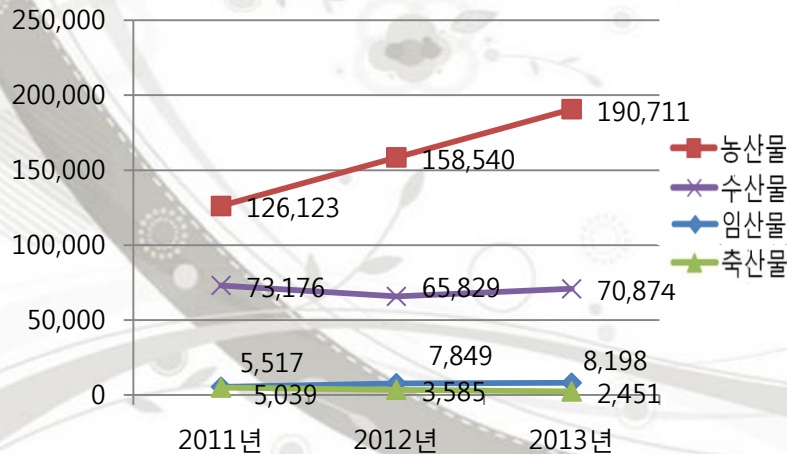
#### II-2-2. 경북 농식품 수출 동향

■ 경북 농식품 수출액(2013년) : 272.2백만불 (약 30억원)

- 농산물이 70.1%로 가장 많으며, 이 중에서 가공식품이 51.1%, 신선농산물은 19.0%임
- **2011년도 대비** : 수산물, 축산물 감소    가공식품, 임산물 : 각각 96.7%, 48.6% 증가

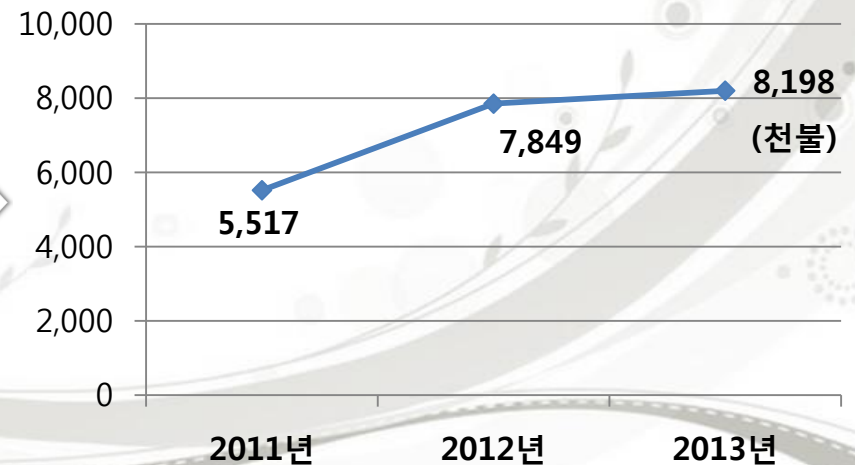
■ 경북 농식품 수출현황(2013년)

<부류별>



단위 : 천불

<임산물>





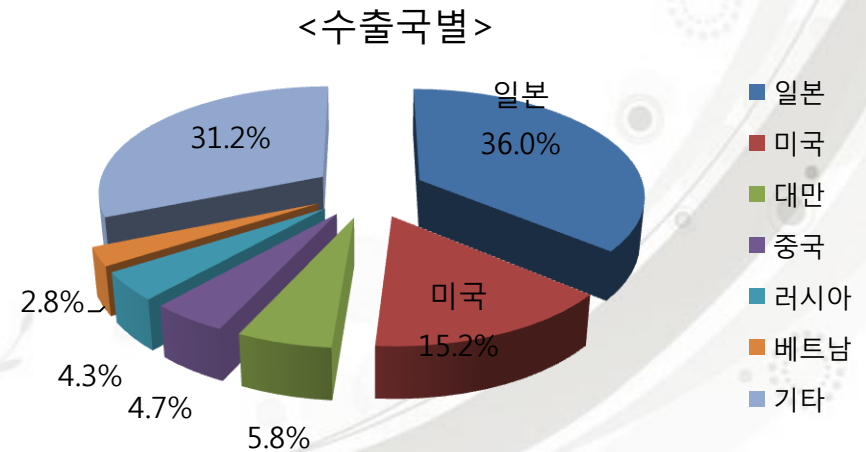
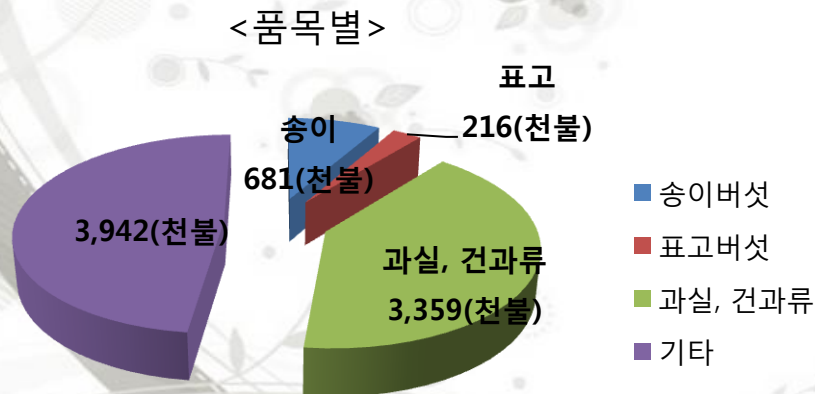
## Ⅱ. 경북 임산물의 생산과 수출동향

### Ⅱ-3. 임산물 수출 동향

#### Ⅱ-2-3. 경북 임산물 수출 동향

- 주요수출품목(2013년) : 과실·건과, 송이버섯, 표고버섯 등
- 국가별 수출실적 : 일본 36.0%, 미국 15.2%, 대만 5.8%, 중국 4.7% 등

#### ■ 경북 임산물 수출현황(2013년)



at 자료참조, 농림수산물 수출입동향 및 통계

## II. 경북 임산물의 생산과 수출동향

### II-4. 경북 임산물 관련 SWOT분석

#### **S**trength [강점]

- 산림면적이 넓고, 청정 산림자원 풍부  
임산물 생산량이 높음
- 고도가 높아 연간 강수량이 적고 일교차가 커서 과실의 당도와 착색이 좋음
- 경북 역사문화자원 콘텐츠와 연계한 전통식품 및 가공식품 개발 가능

- 한류열풍으로 아시아권에서 미국·유럽권으로 확산되면서 한국에 대한 인식을 변화시킴
- FTA체결로 인한 관세인하 및 폐지와

#### **O**ppportunity [기회]

DDA협상 진행 등으로 수출 기회 확대

#### **W**eakness [약점]

- 유통업체의 개별적 수출 등 유통과 생산자 조직화의 미비로 국제수준의 유통업체 공급에 차질이 우려
- 정보망(시장분석, 홍보)의 열악으로 해외시장에 적합한 상품개발과 홍보 미흡

- FTA체결과 DDA협상으로 인한 보조금 감축이 불가피할 것으로 예상됨(생산농가)
- 시장개방에 따른 해외 다양한 농산물 브랜드 진입 등으로 철저한 위생 및 검역조치 필요

#### **T**hreat [위협]

# III. 산업화 관련계획 및 사례조사

1. 관련계획 및 사업 검토
2. 국내외 사례조사
3. 임산물 수출 성공 사례조사
4. 해외 식품 박람회 사례조사

## Ⅲ. 산업화 관련계획 및 사례조사

### Ⅲ-1. 관련 계획 및 사업 검토 - 관련 계획

#### Ⅲ-1-1. 농수산식품 수출 확대 방안(2013-2017, 농림축산식품부)

- **계획 목표** : 농수산업의 수출 산업화를 통한 새로운 활로 개척
- **주요 정책과제**
  - 제2의 파프리카 프로젝트 추진 : 수출업체 등 국가별 선호 농수산식품 발굴 및 지원
  - 수출현장의 애로 해소 : 실용적·맞춤형 R&D사업추진

#### Ⅲ-1-2. 식품산업진흥 기본계획(2012-2017, 농림축산식품부)

- **계획 목표** : 식품산업인프라확충, 신시장 개척 등 식품산업의 지속성장 기반 마련
- **주요 정책과제**
  - 식품산업인프라 확충 : 식품 R&D 확대, 가공산업 활성화 등
  - 글로벌 경쟁력 강화 : 농식품 수출확대, 식품기업 해외진출 지원 등

## Ⅲ. 산업화 관련계획 및 사례조사

### Ⅲ-1. 관련 계획 및 사업 검토 - 관련 사업

#### Ⅲ-1-3. 임산물 산지 종합유통센터 지원사업 - 산림청 공모사업

- **사업 목적** : 산지 임산물의 수집, 가공 및 유통체계를 구축, 지역별 특화사업 육성
- **주요 사업내용**
  - 산지저장시설 확충 및 건조시설 지원/ 가공식품 제조
  - 선별포장, 유통판매기반구축 및 유통단계 축소

#### Ⅲ-1-4. 산림작물 생산단지 조성사업지원사업 - 산림청 공모사업

- **사업 목적** : 산림작물의 생산성 향상을 위한 기반 조성
- **주요 사업내용**
  - 버섯류 생산을 위한 기반시설(재배하우스, 관수, 자동화시설 등)
  - 산나물, 수실류, 수목부산물류 생산기반시설(관수, 보호울타리, 감시시설, 작업로 등)

## Ⅲ. 산업화 관련계획 및 사례조사

### Ⅲ-2. 국내외 사례조사

#### Ⅲ-2-1. 농특산물에 대한 포장디자인 - 농촌진흥청 사례

- 라벨제작 : 제주도 한라봉의 독특한 형태를 고려한 형태와 색깔의 라벨
- 포장용기 : 딸기 형태에 맞는 포장디자인 개발을 통해 선별 및 포장품질, 보관, 유지 등



- 포장용기 : 와인병이 들어갈 수 있도록 홈을 파고 라벨 부착 친환경적인 케이스
- 포장 채움재 : 옥수수 보드카 나무박스에 옥수수를 채워, 재료를 부각(미국 미네소타)



- 시사점 : 독특한 디자인으로 미관, 보관성 등의 제고 도모

### Ⅲ. 산업화 관련계획 및 사례조사

#### Ⅲ-2. 국내외 사례조사

##### Ⅲ-2-2. At 해외홍보사업 지원 - 사례

- **현지홍보** : 현지에서 과감한 홍보 → 한국 임산물의 우수성을 전파 및 인지도 제고
- **시사점** : 세련되고 다양한 채널의 홍보 → 잠재적 수요층을 구매고객으로 유도

홍콩 트램랩핑 광고



五十鈴三代司機 1080×139cm



五十鈴三代司機 1080×139cm



표지



우수성 부각



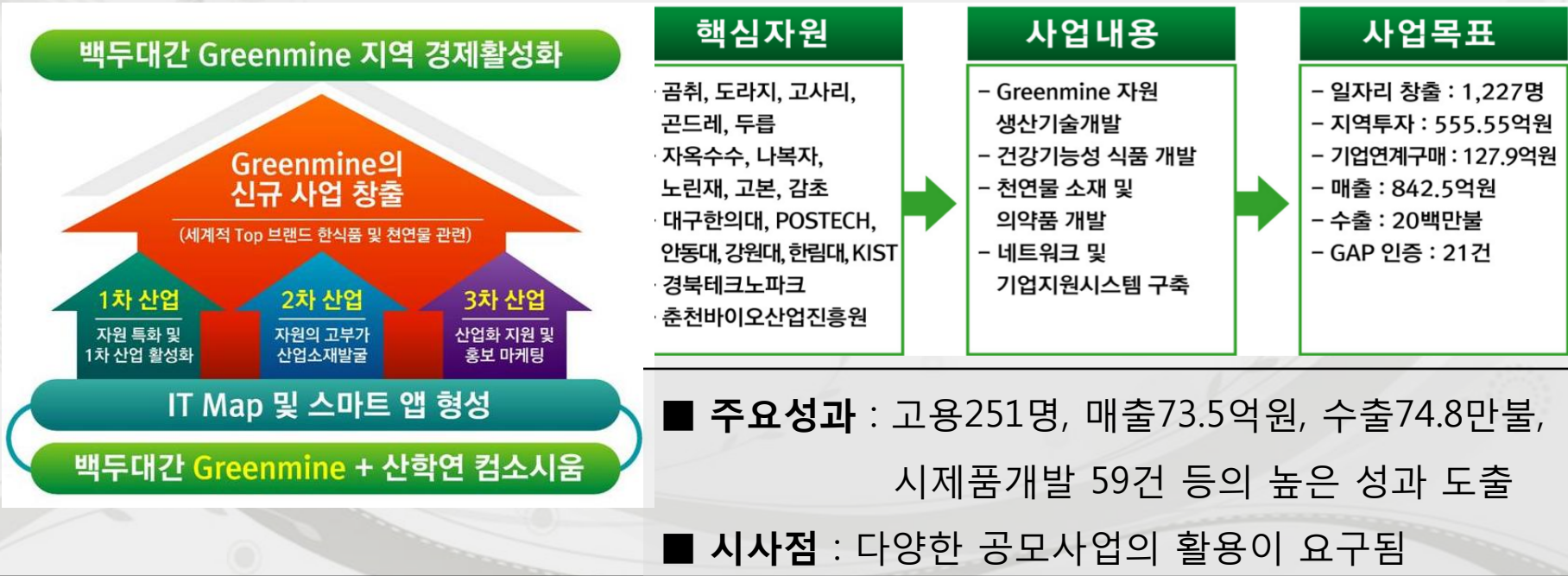
레시피(예시)

### Ⅲ. 산업화 관련계획 및 사례조사

#### Ⅲ-2. 국내외 사례조사

##### Ⅲ-2-3. 백두대간 Greenmine 비즈니스 구축사업 - 경북도 산림산업과

- 지식경제부 광역경제권 공모사업 : 경북도 + 6개 시군 + 연구기관 + 관련업체
- 사업내용 : Greenmine(녹색천연자원)을 가공하여 식품, 약품 등으로 개발
- 사업기간 : 2011. 6. 1. ~ 2014. 5. 31(36개월)





## Ⅲ. 산업화 관련계획 및 사례조사

### Ⅲ-2. 국내외 사례조사

#### Ⅲ-2-4. 수출촉진협의회 구성/운영- 일본교토부 사례

- **협의회 명칭 등** : 京都府農林水産物・加工品輸出促進協議会, 2010. 8 발족
- **구성** : 회장-교토부농수산국장, 회원단체-농협/산림조합/농업법인경영자회 등 18
- **실적** : 국가·상품별 집중 마케팅
  - 전시회 출품 : 2012국제식품전시회(「SIAL」파리), 2011국제목조생태주택박람회(상하이)
  - 해외물산전 개최 : 2011~12 타이완 『京都物産展』, 교토야채·가공품·알콜음료 등
  - 바이어 초청 : 홍콩, 타이완, 중국, EU 등의 바이어 초청, 현지시찰 및 상담회 등
  - 수출업체지원 : 2010~12 수출배증서포터사업(농림수산성 보조사업)



## Ⅲ. 산업화 관련계획 및 사례조사

### Ⅲ-3. 임산물 수출 성공 사례조사

#### Ⅲ-3-1. 그린피스(경북 청도군, 버섯류)

- 생산(물량, 품질) 안정화 도모 : 직영농장 운영, 협력농장 선정, 지속적 교육·관리
- 저온저장 및 물류체계 : 신선도·품질유지를 위한 기술개발(연구개발)
- 홍보 및 마케팅 : 각종 박람회 참가, 홍보 및 인지도 제고

현지시장법인 운영 : 안정적인 수출거래 기반 구축



그린피스

첨단재배시설 둘러보기

항상 최고를 지키기 위해  
노력하는 현장을  
확인 하실 수 있습니다.



생산공정 & 버섯 생육모습



그린피스에서는 최신의 시설과 최고의 위생 및 안전 설비를 대량의 산물을 안정적으로 생산하고 있습니다.

### Ⅲ. 산업화 관련계획 및 사례조사

#### Ⅲ-3. 임산물 수출 성공 사례조사

##### Ⅲ-3-2. 도주영농조합법인 [경북 청도군, 감 가공제품]

- 수출업체(에버굿-서울, 엘림무역-경기도)와의 MOU체결
  - 수출물량의 안정적 확보와 체계적인 품질관리를 통한 조직화·규모화 달성
  - 말레이시아 마켓테스트 시행
- 시사점 : 생산자와 수출업체의 연계 강화 필요

<MOU 체결 후 기념촬영>



<감 가공제품 해외홍보, 판촉>



## Ⅲ. 산업화 관련계획 및 사례조사

### Ⅲ-3. 임산물 수출 성공 사례조사

#### Ⅲ-3-3. 이스라엘 수출전문조직 아그렉스코

■ **Agrexco-Carnel** : 1962년 설립, 1991년 민영화된 수출전문회사

■ **수출조직 운영시스템(품질관리 체계)의 성공요인**

- 품질관리 및 수출상품의 하자 책임은 전적으로 생산농민에게 부여
- ID 관리와 이력추적제에 의해 생산자로부터 수출시장까지 전 과정 관리

■ **시사점**

- 생산 및 품질관리 기준 설정 및 책임은 정부기관, 수출회사에 전담
- 생산농가는 매뉴얼에 따른 최고 품질 생산에만 전념
- 수출경영을 위한 체계적인 통합마케팅시스템이 필요함(단일 수출창구 등)



Agrexco-Carnel 브랜드 하의 재배부터 해외마케팅 이르기까지 전 과정의 엄격한 품질관리



생산 및 품질관리



보관 및 수출



마케팅

### Ⅲ. 산업화 관련계획 및 사례조사




#### Ⅲ-4. 해외 식품 박람회 사례조사



##### ■ 미국 식품박람회 종류 및 일정


박람회 종류	기간	사이트 주소	규모
파이에미 프랜차이즈 박람회(Franchise Expo South)	2012.01.20 ~2012.01.22	<a href="http://www.franchiseexposouth.com/">http://www.franchiseexposouth.com/</a>	
애너하임 자연식품 박람회(Natural Products Expo)	2012.03.09 ~2012.03.12	<a href="http://www.expowest.com/ew12/public/enter.aspx">http://www.expowest.com/ew12/public/enter.aspx</a>	약 3,000개 제품 약 58,000명
피닉스 스낵 박람회(SNAXPO 2012)	2012.03.16 ~2012.03.19	<a href="http://www.snaxpo.com/">http://www.snaxpo.com/</a>	약 200개 업체
라스베가스 자판기, 커피, 식품 서비스 박람회(NAMA One Show)	2012.04.25 ~2012.04.27	<a href="http://www.namaoneshow.org/">http://www.namaoneshow.org/</a>	
달라스 슈퍼마켓 산업 박람회(FMI2012)	2012.05.01 ~2012.05.03	<a href="http://www.fmi2012.com/">http://www.fmi2012.com/</a>	약 600개 업체

### Ⅲ. 산업화 관련계획 및 사례조사

#### Ⅲ-4. 해외 식품 박람회 사례조사

EUROBOIS	
전시회명	  
성격	Show in the Building Industries & Woodworking Machinery Industries
개최기간	2011.2.16 - 18 (격년)
장소	Lyon Eurexpo
주최자	SEPELCOM
전화	(33-4) 7817-6318
팩스	(33-4) 7817-6032
이메일	batiment@sepelcom.com
홈페이지	www.eurobois.com

MAISON & OBJET OUTDOOR-INDOOR	
전시회명	 
성격	The Annual Gathering for the Art of Indoor-Outdoor Living
개최기간	2010.9.3 - 7 (매년)
장소	Paris-Nord-Villepinte
주최자	SAFI
전화	(33-1) 4429-0200
팩스	(33-1) 4429-0201
이메일	info@maison-objet.com
홈페이지	www.maison-objet.com

SIAL 2010	
전시회명	
	SIAL (IPA & IN FOOD) The Global Food Marketplace
성격	The Global Food Market place
개최기간	2010.10.17 - 21 (격년제)
장소	Paris-Nord Villepinte
주최자	SIAL (GROUPE COMEXPOSIUM)
전화	(33-1) 7677-1111
팩스	(33-1) 7677-1212
이메일	exhibit@sial.fr
홈페이지	www.sial.fr

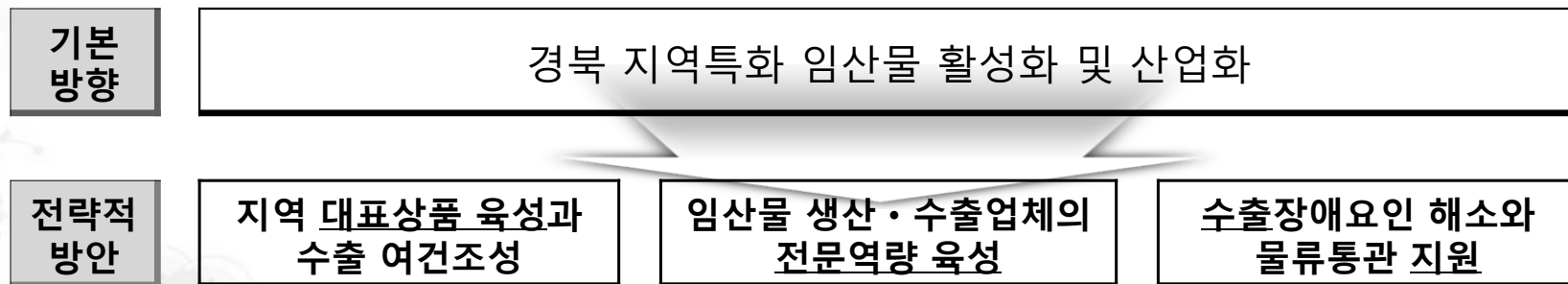
SIA	
전시회명	
	salon international 'agri culture
성격	Paris International Agricultural Show
개최기간	2010.2.27 - 3.7 (매년)
장소	Paris-Porte de Versailles
주최자	COMEXPO PARIS
전화	(33-1) 7677-1469
팩스	(33-1) 5330-9583
이메일	exposants@salon-agriculture.com
홈페이지	www.salon-agriculture.com

## **IV. 경북 임산물 산업화 기반조성**

1. 기반조성의 기본방향
2. 수출 유망품목 시장성 및 발굴
3. 경북 임산물 수출확대 방안

## IV. 경북 임산물 산업화 기반조성

### IV-1. 기본방향



### 경북 임산물 수출확대를 위한 부문별 지향목표

부문	현재	지향목표
생산관리	관리부실	수출전문단지 조성 및 지원
경쟁력	가격경쟁력 위주	지역 및 품질에 의한 차별화 추구
수출품목	저가의 원료공급	고급 식자재 또는 고부가 가공품
브랜드	브랜드 없음	독자적인 브랜드 및 캐릭터 확보
수출주체	수출업체 위주	컨소시엄 형태의 농기업 위주
수출시장	일본, 중국 중심	중국, 유럽, 터기 등으로 확대
마케팅	소극적인 마케팅	적극적 마케팅, 홍보활동
연구개발	품종 도입, 인력 가공	신품종 육성, 가공기계 개발, 선도유지기술

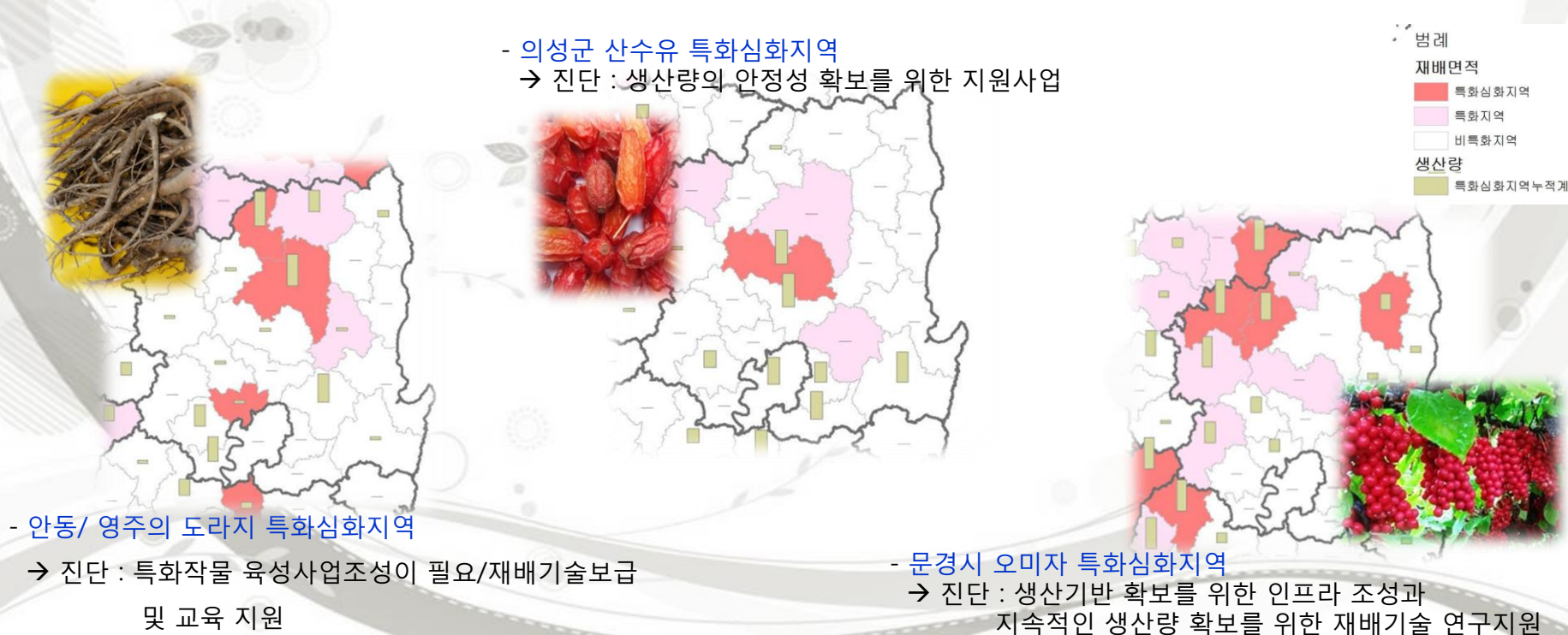


## IV. 경북 임산물 산업화 기반조성

### IV-2. 산업화 유망품목 시장성 및 발굴

#### IV-2-1-(1). 단기소득임산물 지역특화 연구

- 연구자료 : 임업경쟁력강화를 위한 단기소득임산물의 지역특화연구(2013, 석사논문)
- 연구방법 : 특화유형분석(특화심화, 특화, 비특화지역), 지역특화지도(생산량, 재배면적)



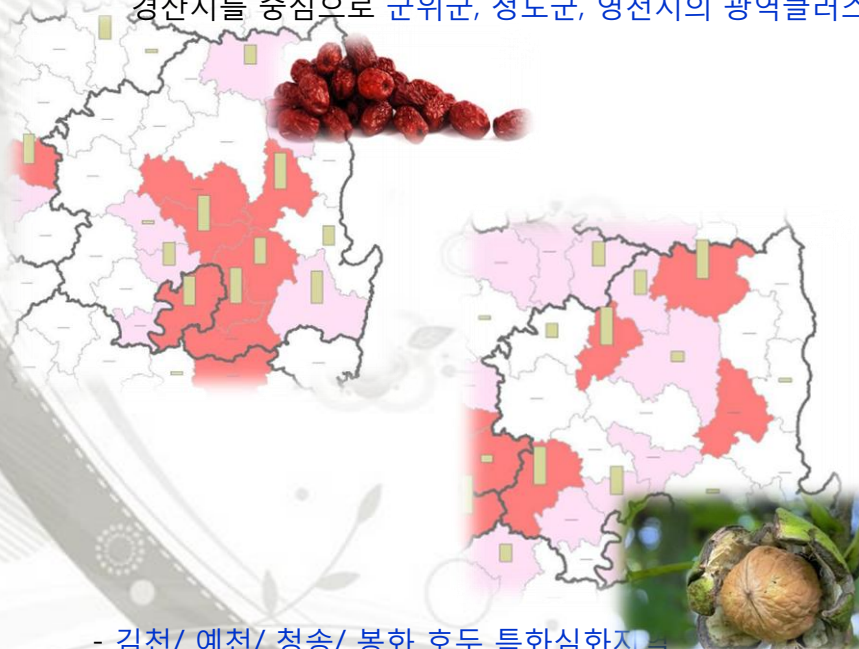
## IV. 경북 임산물 수출 기반 조성

### IV-2. 산업화 유망품목 시장성 및 발굴

#### IV-2-1-(2). 단기소득임산물 지역특화 연구

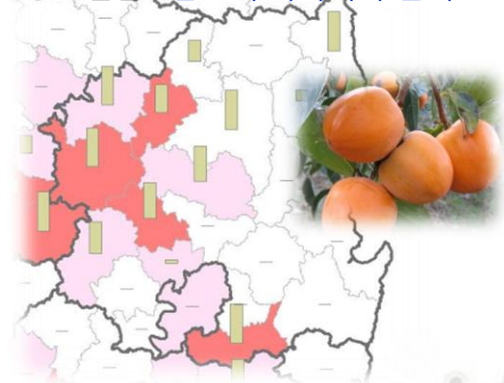
- 경상시 대추 특화심화지역

→ 진단 : 재배기술 보급, 병해충 방제 등의 교육 지원/ 품질향상  
 가공품 개발과 판로확보, 산지유통체계활성화  
 경산시를 중심으로 군위군, 청도군, 영천시의 광역클러스터 조성



- 청도/ 상주시 뽕은감 특화심화지역

→ 진단 : 감 고부가가치화 클러스터사업 지역으로 육성



- 김천/ 예천/ 청송/ 봉화 호두 특화심화지역

→ 진단 : 광역클러스터를 조성해 마케팅 확대+판로 확보  
 가공기술 및 품종 개발 을 통해 부가가치 증가

#### ■ 시사점

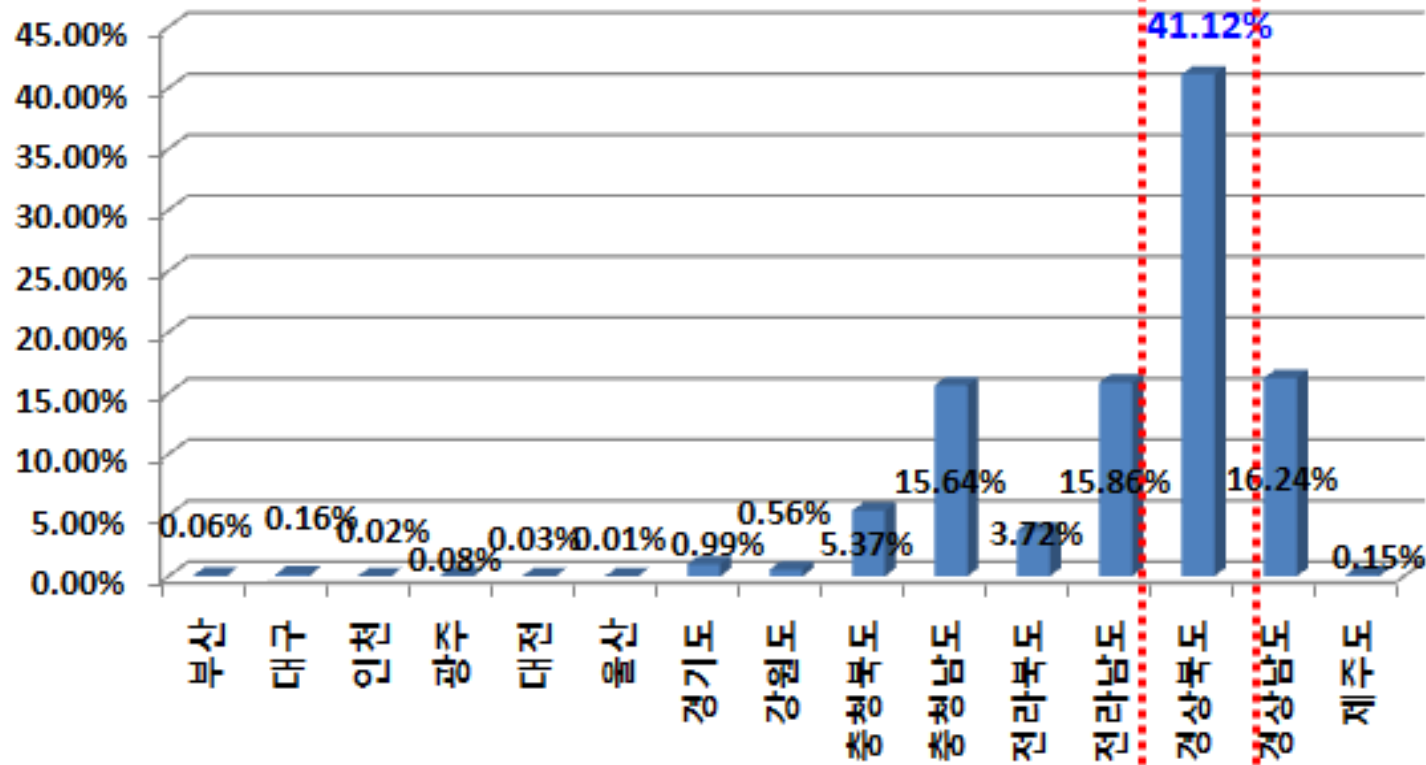
특화심화지역 중심, 품목별 클러스터 조성

## IV. 경북 임산물 산업화 기반조성

### IV-2. 산업화 유망품목 시장성 및 발굴

IV-2-2-1 국내 지역별 임산물 생산량 비중 「임산물생산재배실태전국조사」산림청(2013)

국내 지역별 임산물 생산량 비중



## IV. 경북 임산물 산업화 기반조성

### IV-2. 산업화 유망품목 시장성 및 발굴

#### IV-2-2-1 국내 지역별 임산물별 임가수

「임산물생산재배실태전국조사」산림청(2013)

구분	계	비중	밤	뽕은감	대추	호두	표고
전국	71,657	27.969%	21,901	34,065	7,308	4,440	3,943
부산	18	0.007%	2	0	0	0	16
대구	127	0.050%	4	73	31	10	9
인천	39	0.015%	2	24	2	0	11
광주	41	0.016%	0	37	0	0	4
대전	13	0.005%	4	0	1	0	8
울산	16	0.006%	5	5	3	0	3
경기도	352	0.137%	63	6	8	1	274
강원도	1,260	0.492%	272	442	162	146	238
충청북도	8,158	3.184%	347	4,670	1,235	1,621	285
충청남도	11,298	4.410%	7,474	1,401	508	543	1,372
전라북도	3,863	1.508%	571	2,372	243	341	336
전라남도	9,401	3.669%	4,693	4,153	13	7	535
경상북도	21,175	8.265%	263	14,501	4,317	1,585	509

## IV. 경북 임산물 산업화 기반조성

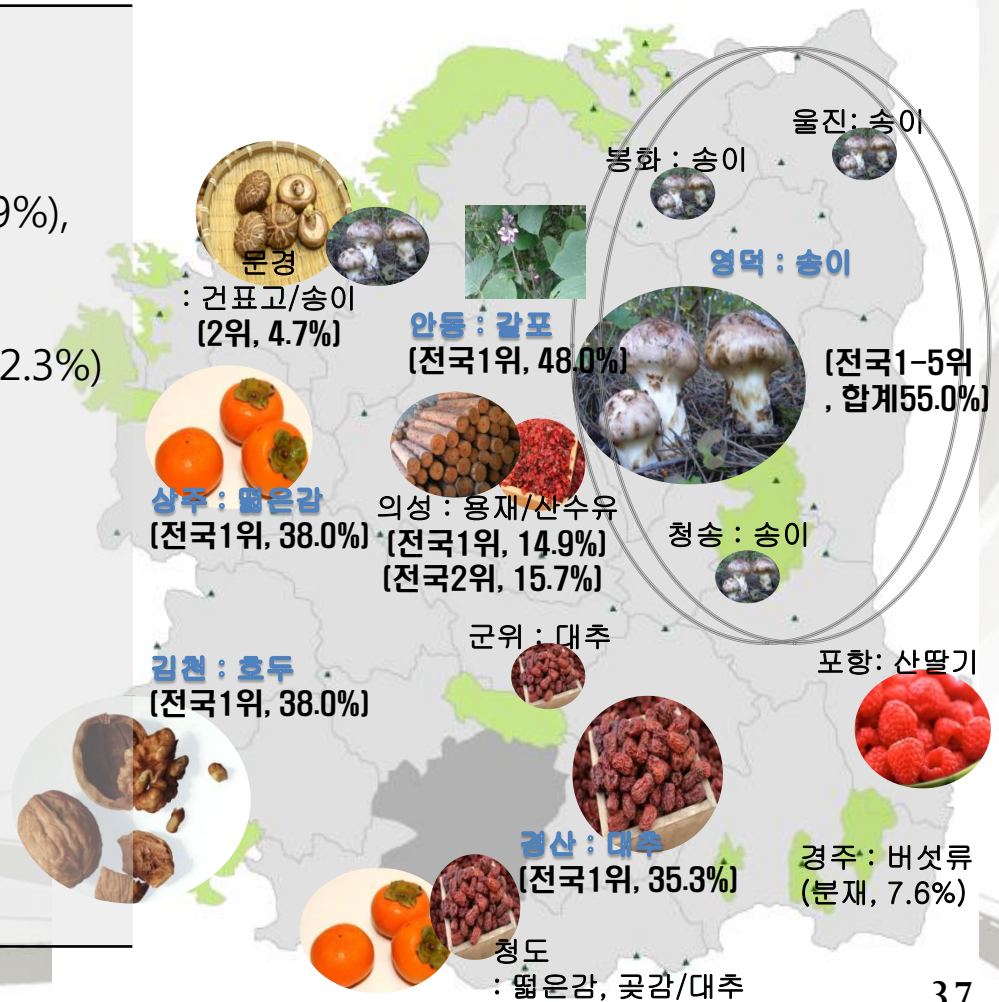
### IV-2. 산업화 유망품목 시장성 및 발굴

#### IV-2-2. 경북 임산물 수출 유망 품목

「2012 임산물 생산조사」 산림청(2013)

##### ■ 생산액기준 순위 및 점유율

- 호두 : 김천(1위, 38.0%)
- 대추 : 경산(1위, 35.3%), 군위(3위, 22.9%), 청도(5위, 7.9%)
- 뽕은감 : 상주(1위, 38.0%), 청도(2위, 22.3%)
- 산딸기 : 포항(5위, 3.3%),
- 산수유 : 의성(2위, 15.7%)
- 송이 : 영덕, 울진, 문경, 청송, 봉화 (1-5위, 합계55.0%)
- 건표고 : 문경(2위, 4.7%)
- 분재 : 경주(7.6%)
- 갈포 : 안동(48.6%)



## IV. 경북 임산물 산업화 기반조성

### IV-2. 산업화 유망품목 시장성 및 발굴

#### IV-2-3. 경북 임산물 수출 확대를 위한 유망 사업

##### ■ 임산물 특화심화지역의 클러스터 조성

- 대추 : 경산시를 중심으로 군위군, 청도군, 영천시
- 감 : 청도, 상주
- 호두 : 김천, 예천, 청송, 봉화
- 송이 : 영덕, 울진, 문경, 청송, 봉화
- 칩 : 의성, 안동, 영주

##### ■ 가공식품 개발 : 호두, 대추, 뽕은감, 산딸기, 산수유, 송이, 건표고, 칩차 등

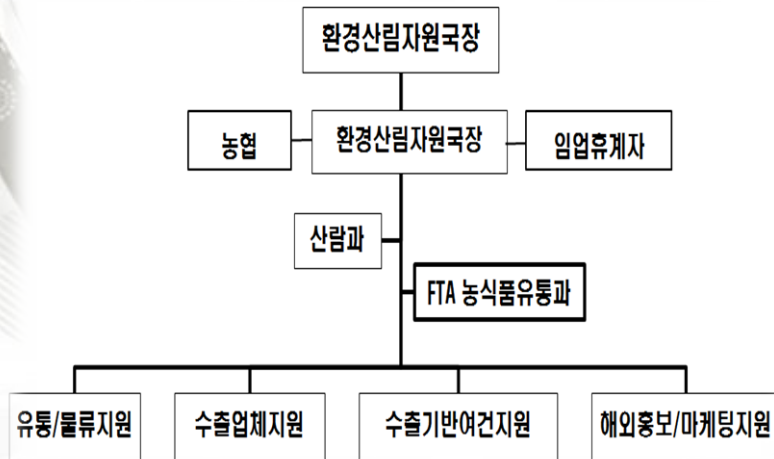


## IV. 경북 임산물 산업화 기반조성

### IV-3. 경북 임산물 수출 확대 방안

#### IV-3 -1. [가칭]경북 임산물수출진흥협의회 구성/운영

- 배경 : 경북 임산물수출진흥협의회는 경북 FTA농식품유통과 “농식품 수출지원센터”총괄기능을 수행하는 주관기관 중심
- 조직 : 유통/물류지원, 수출업체지원, 수출기반여건지원, 해외홍보/마케팅지원 등 임산물수출육성 및 촉진·진흥사업지원 등을 실시해 나갈 계획임



구분	주요 내용
목적	- 임산물 수출 육성 사업 지원 - 임산물 수급조절 및 농산촌 소득 증대
구성	회장(1) - 환경산림자원국장 부회장(3) - 농협, 산림조합, 임업후계자회 간사(1) - 산림과 감사(1) - FTA농식품유통과 회원단체(농협, 산림조합원, 후계자 등) 등
주요 업무	- 수출기반여선지원 : 지역 대표상품 육성과 수출 여건조성 : 임산물 특화심화지역의 클러스터 수립 및 시행, 사후관리 등 - 수출업체지원 : 임산물 생산·수출업체의 전문역량 육성 - 유통/물류지원 : 수출장애요인 해소와 유통/물류통관 지원 - 해외홍보/마케팅지원 : 국제적 박람회 및 전시회 기회마련 등

## IV. 경북 임산물 산업화 기반조성

### IV-3. 경북 임산물 수출 확대 방안

#### IV-3 -2. 지역 대표상품 육성과 수출 여건조성

- **수출특화 품목/지역 선정** : 선택과 집중적 지원
- **맞춤형 정보 제공 및 구축**
  - 가이드 북 : 수출지원사업 종합 가이드북(핸드북, E-Book) 발간 (산림청 사례)
  - 수출정보일원화시스템 구축 : 산림청, aT, 산림조합 등 정보 종합
  - 브랜드 공동개발 : 외국어용 포장재 및 디자인 개발
- **종합평가시스템 구축 및 운영**
  - 협의회 : 임산물수출전담 전문계약직 확충
  - 임산물 생산농가 및 수출업체 진단 및 역량 강화 등
- **중앙부서 공모사업 적극 지원**
  - 산림청, 농림수산식품부, aT 등의 공모사업의 정보제공 및 응모지원



## IV. 경북 임산물 산업화 기반조성

### IV-3. 경북 임산물 수출 확대 방안

#### IV-3 -3. 임산물 생산·수출업체의 전문역량 육성

##### ■ 품목별 맞춤형 컨설팅과 자체 역량강화 지원

- 임산물 생산농가, 수출업체 등을 대상으로 전문역량 강화를 위한 실무교육 지원

##### ■ 주요 임산물 집중 지원 : 협의회 분과

- 대추/표고/송이/뽕은감 등의 수급조절, 연구개발, 품질관리 등

##### ■ R&D 기능 강화 : 임산물 가공품 개발을 위한 연구지원 활성화



## IV. 경북 임산물 산업화 기반조성

### IV-3. 경북 임산물 수출 확대 방안

#### IV-3 -4. 수출장애요인 해소와 물류통관 확대지원

##### ■ 수출확대를 위한 수요자 정보 제공

- 해외 시장조사단 파견, 박람회 참가, 해외시장정보 제공 등
- 수교 국가/지역 등 기타 임산물 유망국가의 해외정보 제공

##### ■ 검역관련 지원 : 중앙부처의 검역기관과 적극 협조,

- 잔류농약 및 유해물질 검사 등 안전성 관리를 위한 지원

##### ■ 수출 임산물 물류비 탄력적 지원

- HS(관세통계통합품목분류표) 단기임산물(HSK 1류~23류) 기준
- 기본 물류비, 인센티브 물류비 지원 등



## IV. 경북 임산물 산업화 기반조성

### IV-3. 경북 임산물 수출 확대 방안

#### IV-3 -5. 단기임산물 활성화 방안

##### ■ 산지생산조직 육성

- 경북의 단기소득 임산물 생산·가공을 담당할 산지생산조직이 필요
- 생산주체는 소비지에서 요구하는 조건을 충족시키는 단기소득임산물 생산·가공하는 역할 담당
- 산지조직의 육성과 함께 안정적인 물량 확보 등 계약위반 시 배상 등을 담은 제도적 장치 강구

##### ■ 거점임산물유통센터 건립 및 확충

- 단기임산물 저장성이 낮고, 자연조건에 따라 생산량의 편차가 크며 계절성이 강하기 때문에 저장·가공시설이 필요
- 단기임산물 단순 선별하여 판매하기보다는 가공하여 제품화라는 것이 부가가치를 더 높일 수 있으므로 이러한 사업을 추진해야 함

##### ■ 임산물의 고부가가치화 및 차별화 : 다양한 형태의 가공이 필요함

##### ■ 지속적인 임가 교육 및 설득 : 임가(공동계산조직화)-공출조직(출하권 위임)-연합마케팅조직(마케팅) 등의 생산·판매체계 구축, 사업성장의 선순환 구조가 형성되도록 회원제 조직화 강화

# 제안 - 취 산업화 기반조성

1. 기본방향
2. 여건분석
3. 사업내용
4. 기대효과

## V. 칩 산업화 기반조성

### V-1. 기본방향

#### 지향목표

- 산림에 유해한 칩도 제거하고 제거된 칩 부산물(뿌리·순·꽃·줄기)을 한약·먹거리·의류산업으로 활용하여 국민건강 증진 및 일자리창출과 지역경제 활성화에 이바지
- 칩 산업을 생산, 가공, 판매 등 6차 산업화로 전국선도

#### □ 명칭 :

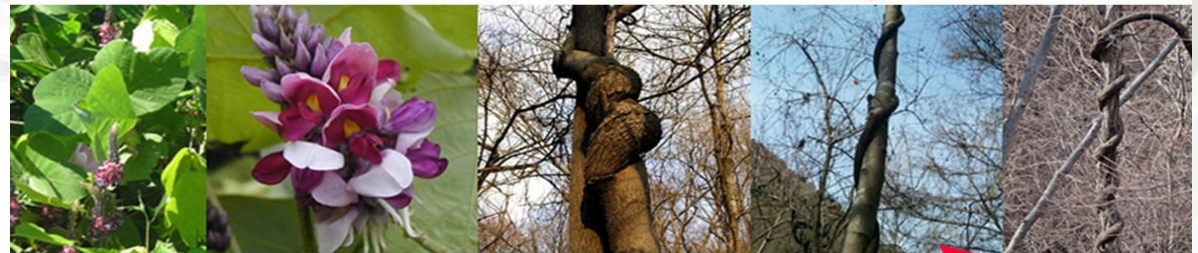
- 칩 · 葛 [쿠즈]
- Japanese arrowroot

#### □ 갈 등 : 칩은 반시계방향

등나무는 시계방향으로  
감고 올라가는 성질

<서로 반대방향으로 감아서  
풀리지 않는것에서 갈등>

♣ 칩넝쿨의 생장 특성(감아올라가는 방향 ↗)



♣ 등나무넝쿨의 생장 특성(감아올라가는 방향 ↘)



## V. 칩 산업화 기반조성

### V-2. 여건분석

#### 현황분석

- 칩은 나무의 생육을 막아 산림훼손 등 많은 문제를 발생시켜 예산을 들여 제거사업을 실시 중
- 생명공학(BT) 및 정보기술의 발달에 따라 세계는 자국의 식물자원 보전, 확보, 이용과 관련 경쟁심화
- 산림휴양 및 건강증진에 대한 국민의 수요급증, 산림을 국민의 정서순화, 보건 휴양 및 교육공간으로의 활용을 확대해야 한다는 사회적 요구증대
- 오래 전부터 칩의 뿌리(葛根)와 꽃(葛花)을 약재로 사용했고, 특히 갈근에는 전분이 많아 겨울철이나 이른 봄에 채취하여 춘궁기 때 구황식물로 쓰이거나 간식 대용으로 삼았으며, 줄기는 갈포나 동아줄로 사용하는 등 다목적 용도로 사용
- 약용 · 식용 · 생활용품 등 6차 산업으로 육성하여 웰빙 시대의 특성화, 국민 건강 증진, 농 · 산촌 일자리 창출, 지역경제 활성화

## V. 칩 산업화 기반조성

### V-2. 여건분석

#### 사례분석

#### 1. 일본의 칩 관련 산업 단체/업체

분야	단체/업체	주요 사업, 상품	소재지	
식용 약용	天極堂	전문식당(150여종)	奈良市	① 奈良県
	森野吉野葛本舗	직매장, 다과점, 약초원	宇陀市	
생활 용품	大井川葛布工房	의류, 벽지, 생활용품	島田市	② 静岡県
	掛川手織葛布組合	점포 3개소	掛川市	
연구	NPO美しい村小川	제거 ⇒ 고기능성 식품	小川村	③ 長野県
	工業技術総合センター	성분, 효능 연구	長野市	
	(株)平成農園	잎, 덩굴 분말 제조		

## V. 축 산업화 기반조성

### V-2. 여건분석

#### 사례분석

#### ○ 분야별 위치도

① 奈良県(식/약용)

◦전문식당, 판매장 등

② 静岡県(갈포제품)

◦조합, 판매장 4개소

③ 長野県(산업화 연구)

◦시민단체연구, 연구소 등

[별첨자료 참조]





## V. 칩 산업화 기반조성

### V-2. 여건분석

#### 2. 식용 및 약용 사례 : 뿌리, 꽃, 새순/새잎

##### ○ 뿌리(葛根) 활용

- 생체(건조), 갈분(葛粉-澱粉質), 갈탕(葛湯) 형태로 활용
- 함유물질 : 이소플라본(isoflavone), 사포닌(saponin) 다량
- 효능 : 갱년기장애 예방·개선, 혈류개선, 다이어트, 감기 등
- 제품 : 한방주, 갈근탕, 갈분가루, 과자, 빵, 떡, 국수, 두부 등



▲ 뿌리(葛根)



▲ 초여름 채집



▲ 건조



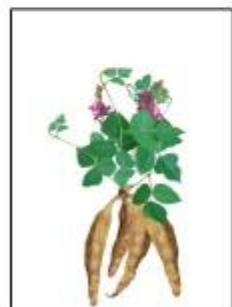
▲ 전분질 - 갈분(葛粉)



▲ 과자



▲ 케이크



▲ 葛 : 花, 葉, 根



▲ 葛根 담금주



▲ 葛根 한방주



▲ 葛根湯



▲ 국수



▲ 떡



▲ 두부

## V. 칩 산업화 기반조성

### V-2. 여건분석

#### 2. 식용 및 약용 사례 : 뿌리, 꽃, 새순/새잎

- 새순(新芽), 새잎(新葉) : 튀김, 장아지, 백음요리, 분말 등



▲ 新芽



▲ 튀김



▲ 잎/줄기 분말



▲ 葛湯 포장세트



▲ 葛湯 음료



▲ 영양식

- 葛花 : 개화(8월 중순 ~ 9월 하순) 초기 채취, 風通場所 乾燥, 유효성분 : 이소프라폰, 효능 : 숙취 예방 및 해소



▲ 葛花 - 원경



▲ 葛花 - 근경



▲ 葛花解酒茶

## V. 칠 산업화 기반조성

### V-2. 여건분석

#### 3. 갈포(葛布) 제품

- 벽지(아름다움, 방습, 방음, 견고, 불변) 문종이, 가방, 모자, 양산



▲ 벽지



▲ 문종이



▲ 가방, 모자, 양산

- 장단점

장점 : 경직, 신선, 털이 일어나지 않음, 독특한 광택이 있다

단점 : 마찰에 약하고, 주름이 잡히며, 보온이 잘안된다

## V. 칠 산업화 기반조성

### V-2. 여건분석

#### 3. 갈포(葛布) 제품

- 옷감(적삼, 치마, 솔, 스카프 등)
- 생활용품 (목욕타올, 단추, 책커버, 양산, 벽걸이 등)



▲ 목욕타올(3,000엔)



▲ 단추(2,000엔)



▲ 책커버(800엔)



▲ 솔(34,000엔)



▲ 스카프(15,000엔)



▲ 양산(65,000엔)



▲ 벽걸이

## V. 칩 산업화 기반조성

### V-2. 여건분석

#### 3. 갈포(葛布) 제품



▲ 전시회



▲ 판매장



▲ 갈포 원단



▲ 쪽 염색



▲ 의복



▲ 타올 선물세트

## V. 칩 산업화 기반조성

### V-2. 여건분석

#### 4. 갈포(葛布) 제조과정



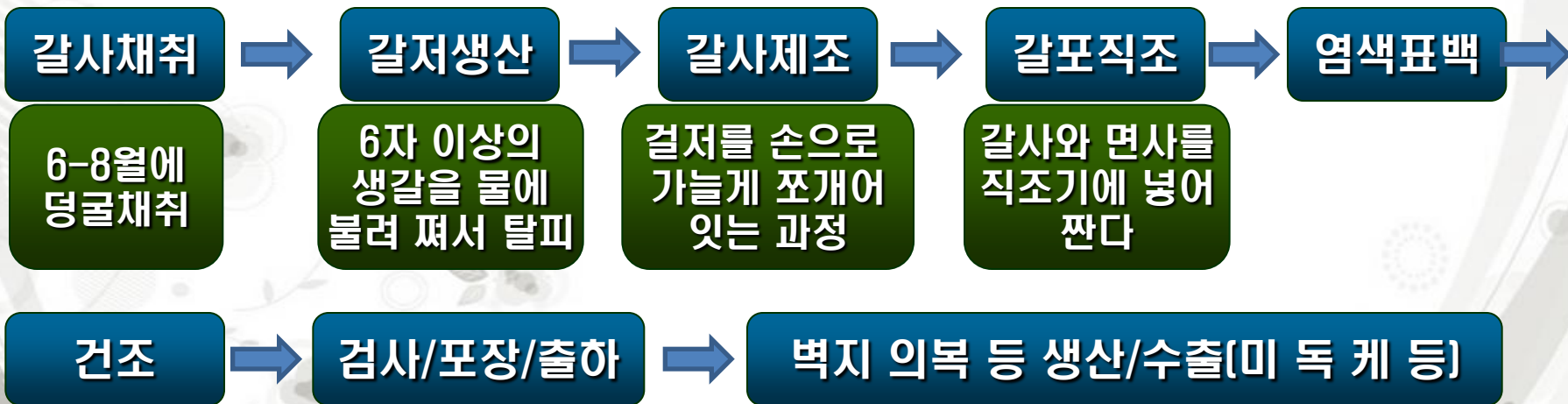
▲ 덩굴 삶기



▲ 염색 갈사(葛糸)



▲ 갈포(葛布)짜기



1. 6월~8월에 걸쳐 덩굴을 채취한다.
2. 솥에서 1차 끓인 물에 넣어, 2차 저어가면서 삶는다.
3. 흐르는 물에 하루 정도 담구어 둔다,
4. 억신 등의 청초 속에 넣어 이틀 정도 발효시킨다.
5. 흐르는 물에서 표피를 씻어 흘린다.
6. 심을 뽑아 낸다.
7. 흐르는 물에 실을 씻어 낸다.
8. 내피는 하룻밤 쌀뜨물에 담구어 물때를 제거한다.
9. 마무리 씻기
10. 건조시킨다. 반 건조시에 훑어서 얽힘을 풀어 준다.

## V. 칩 산업화 기반조성

### V-2. 여건분석

#### 4. 갈포(葛布) 제조과정

- 갈사(葛糸) : 칩덩굴에서 추출한 섬유로 만든 실
- 갈포 : 씨줄과 날줄을 모두 갈사로 함
- 씨줄로 견(絹), 마(麻), 목면(木綿) 실을 많이 사용



## V. 칩 산업화 기반조성

### V-2. 여건분석

#### 5. 葛の研究情報 (식용, 약용의 효능) <http://www.wakasanohimitsu.jp/>

**【1】** 卵巢摘出更年期障害マウスに `葛抽出物を1日当たり20mg/kgの量で8週間摂取させたところ `骨吸収マーカー `破骨細胞が減少し `大腿骨の骨密度減少を抑制しました °葛抽出物にはダイゼインをはじめとするイソフラボンが含まれており `更年期障害予防が示唆されました °

<http://www.ncbi.nlm.nih.gov/pubmed/22053809>

**【2】** 葛の根は葛根と呼ばれ `発熱 `急性赤痢症 `下痢 `糖尿病および心血管疾患治療のための漢方薬として使用されています °葛にはポリフェノール成分としてイソフラボンおよびトリテルペノイドが含まれており `上記の薬理効果を示すことが知られており `葛の糖尿病予防と心血管疾患の予防効果が高く評価されています °

<http://www.ncbi.nlm.nih.gov/pubmed/21315814>



## V . 칩 산업화 기반조성

### V -3. 사업내용

#### 사업개요

- 사업기간 : 2016 ~ 2020년(5년간)
- 사 업 비 : 200억 (국비 100, 지방비 100)
- 협력기관 : 산림청, 경상북도, 00시(군), 대학교, 산림조합, 지역민
- 추진체계구축
  - 행정기관 : 예산지원, 연계사업(생산기지) 추진
  - 대 학 교 : 연구, 생산, 홍보 및 판매사업 주관
  - 산림조합/지역민 : 칩덩굴제거사업/ 제품생산 및 사업화

## V. 칩 산업화 기반조성

### V-3. 사업내용

#### ■ 사업내용

구분	세부사업	비고
추진체계구축	<ul style="list-style-type: none"> <li>○ 행정기관, 연구기관(대학), 산림조합, 지역민 협력 추진체계 구축</li> </ul>	
연구사업	<ul style="list-style-type: none"> <li>○ 칩 산업화와 일자리 창출</li> <li>○ 한방산업- 의약, 식품, 음료, 효소 등 개발</li> <li>○ 식품산업- 떡, 국수 등 개발</li> <li>○ 생활용품산업- 섬유, 벽지, 코팅지 등 개발</li> <li>○ 성분 및 효과분석- 개발제품 효능실험</li> </ul>	
칩 제거 및 부산물 수집	<ul style="list-style-type: none"> <li>○ 칩순, 꽃, 줄기, 뿌리 등 채취</li> <li>○ 칩 재배단지 조성</li> </ul>	
생산기지 확충	<ul style="list-style-type: none"> <li>○ 칩 산업화 단지 조성- 시제품별 대량생산</li> </ul>	
홍보 및 판매	<ul style="list-style-type: none"> <li>○ 제품홍보 및 판매- 지역특산품화</li> </ul>	

## V. 칩 산업화 기반조성

### V-4. 기대효과



- 건전한 산림 생태계 유지
- 농산촌 유휴노동력 활용 및 칩 산업화로 지역소득 증대
- 산림의 생태, 환경, 휴양, 치유 등 공익기능 활용으로 삶의 질 향상을 위한 산림 서비스 및 사회적 기능 확대
- 농산촌마을과 연대한 인간과 자연의 관계회복



## V. 칩 산업화 기반조성

### V-5. 결론



감사합니다