

경북사회 인구구조 변화와
추계에 대한 연구방안
착수보고

2020. 4. 27

대구경북학회
김규원 외 연구팀

목 차

I . 과업개요	3
1. 과업명	3
2. 과업의 배경 및 목적	3
3. 과업의 범위	3
4. 과업 기간	3
5. 예정금액	3
6. 성과품(연구결과)활용 계획	4
II . 과업의 내용	5
1. 연구내용	5
2. 연구방법	5
III . 과업 세부내용	6
1. 경상북도의 통계표 작성 및 분석	6
2. 시군별 통계표 작성 및 분석	7
3. 정책적 대안 제시	7
IV . 과업추진일정 및 성과품 제출	8
1. 과업 추진일정	8
2. 과업수행 인력과 역할	8
3. 연구기간 및 추진일정표	9
4. 과업 수행 계획	9
5. 성과품 제출	14
V . 과업수행에 따른 일반사항	15
1. 용역수행자의 성실의무 등	15
2. 보안사항 등	15
3. 업무수행	15
4. 성인지 목표 반영	16
5. 조례 제·개정안 및 정책제안 제시	16
6. 관계사항 숙지의무	17
7. 변경 및 정산	17
8. 하자책임의 한계	18
V . 소요예산	19

경북사회 인구구조 변화와 추계에 대한 연구방안 착수보고

I. 과업개요

1. 과업명 : 경북사회 인구구조 변화와 추계에 대한 연구방안

2. 과업의 배경 및 목적

- 경북지역은 급격한 인구구조의 변화를 보이거나 시·군에 따라 인구구조 변화에서 차이가 나타남.
- 급격한 인구구조 변화로 인한 산업, 복지, 교육 등 지역의 정책환경 변화에 선제적으로 대응하기 위해 시·군별로 면밀한 인구변화와 추계 특성을 파악할 필요가 있음.
- 맞춤형 인구정책을 위해 시·군의 특성을 반영한 인구특성별 유형을 도출할 필요가 있음.

3. 과업의 범위

- 공간적 범위 : 경상북도 및 시·군으로 지역간 비교분석 (전국, 시도, 시군 등 비교 분석)
- 시간적 범위 : 2020년을 기준으로, 인구의 변화를 시계열로 분석하기 위해 2000년~2019년까지 지난 20년간 자료를 포함
- 내용적 범위 : 경상북도 전체 및 시·군별 인구구조 분석, 시·군 인구특성 비교 및 유형화, 인구변화 방향성 파악 및 정책적 대응방안 도출

4. 과업기간 : 2020. 4. 14 ~ 7. 14 (착수일로부터 90일, 3개월)

5. 예정금액 : 금18,787,480원(금일천팔백칠십팔만칠천사백팔십원)

6. 성과품(연구결과) 활용계획

- 시·군별 인구구조 변화 및 변화 추이 파악으로 인구정책 효율성 제고
- 시·군별 인구특성에 대한 분석을 통해 인구특성 유형을 도출함으로써 맞춤형 인구정책 개발에 활용
- 시·군별 비교분석과 세분화된 통계 제시로 기초지자체 인구변화 대응전략 개발에 활용
- 인구구조 변화에 대한 정확한 예측을 통해, 중앙정부와의 정책적 공조 및 경북의 미래지속 가능한 정책개선방안 모색의 토대를 구축
- 인구구조 변화와 추계 연구 결과를 對시도민과 공유하여, 상황인식에 대한 시민의식 도출 및 향후 정책추진 과정에 시민참여 유도

II. 과업의 내용

1. 연구내용

- 경북도 및 시·군별 인구구조 및 변화 분석
 - 성별, 연령대별 인구 구조 및 추계 분석
 - 연령대별·권역별 순이동 특성 분석
- 시·군 인구특성 비교 및 유형화 분석
 - 시·군별 인구특성 비교 지표 개발
 - 인구 구조 및 변화 특성에 따른 유형화 도출
- 정책적 함의 분석 및 정책적 대응방안 도출
 - 경북 인구정책 시사점 도출
 - 인구 변화에 대응한 정책(조례 등) 개선점 제안

2. 연구 방법

분 야	연구 및 조 사 방 법
각종 인구추계 관련 기존 논의 검토	문헌조사
인구데이터 및 지표를 활용한 시·군별 비교 분석	인구특성(성별, 연령대)별 구조분석
인구부문 세부지표 및 생활권역별 데이터 활용	통계지리정보시스템(SCIS) 기반 분석
공간지리별 그래프, 시각자료 제시	

III. 과업 세부내용

1. 경상북도의 통계표 작성 및 분석

○ 경상북도 인구구조 변화 특성

- 경북(전국) 총인구 및 추계 인구
- 경북(전국) 평균연령 및 중위연령
- 경북(전국) 시도별 합계출산율 및 자연증가율
- 경북(전국) 이동자수
- 경북 연령대별 순이동자수
- 경북 성별/연령대별 순이동률
- 경북 광역시군간 이동자수(수도권-, 대구+)
- 경북 전출지별 순이동자수(수도권-, 대구+)
- 경북-수도권 순이동자수(연령별)
- 경북-대구 순이동자수(20대 외 모두 +)
- 경북(전국) 인구구조(인구피라미드)
- 경북(전국) 고령인구수 및 비율
- 경북(전국) 노령화지수 추이
- 가구특성: 1인가구 비율, 성별·연령별 1인가구, 독거노인 비율, 다문화/입양가구 비율

○ 경북도 인구구조 변화에 대한 종합 분석

- 경북 인구구조 및 인구 이동에 대한 종합 분석
- 경북의 고령화 저출산 관련 종합 분석

2. 시·군별 통계표 작성 및 분석

○ 경북 시·군별 인구구조 변화 특성

- 시·군별 인구 및 추계 인구
- 시·군별 평균연령 및 중위연령
- 시·군별 합계출산율 및 자연증가율
- 시·군별 인구증감(자연 증감+사회적 증감=총인구 증감)
- 시·군별 성별 20대-40대 순이동자수
- 시·군별 인구구조(인구피라미드)
- 시·군별 고령인구수 및 비율
- 시·군별 장래 인구구조 추이(유소년/생산가능/고령 인구)
- 시·군별 노령화지수 추이
- 가구특성: 1인가구 비율, 성별·연령별 1인가구, 독거노인 비율, 다문화/입양가구 비율

○ 경북 시군별 인구구조 종합 분석

- 경북 23개 시·군의 인구구조 특성 분류
- 경북의 고령화 저출산 관련 종합 분석

3. 정책적 대안 제시

○ 인구구조 특성에 따른 정책적 대응방안 도출

- 경상북도의 인구구조의 특성 규정(연령별 성별 특성을 반영)
- 경상북도 인구정책의 방향성에 대한 제안
- 시·군의 인구 특성별 정책 대안에 대한 제안
- 인구 변화에 대응한 정책(조례 등) 개선점 제안

IV. 과업추진일정 및 성과품 제출

1. 과업 추진일정

구 분	내용	기한	방법
착수보고	세부 연구계획, 과업 추진일정표, 수행체계, 수행자 명단 등을 담은 구체적인 과업수행 계획서 제출	착수일로부터 10일 이내	보고회 (자료)
수시보고	추진상황 보고 요청 시, 긴급, 특이사항 발생 시 등 자료제출 및 보고회 개최	착수 후 수시	보고회 (자료)
중간보고	과업 진행상황 및 중간결과 보고, 향후 연구 계획 및 내용 협의(중간보고서 50부)	5월 하순 ※일정변동가능	보고회 (자료)
최종보고	연구용역 최종 결과물로 최종 보고회 개최	7월 중순 ※일정변동가능	보고회 (자료)

2. 과업수행 인력과 역할

- 경북사회 인구구조 변화 및 추계를 위한 연구팀
- 통계표 작성 및 분석 담당
- 연구결과를 근거로 정책적 시사점 및 방향 제안 담당

구분	이름	지위	역할
연구책임자	김규원	경북대학교 교수 사회학박사	- 연구총괄 - 연구결과 분석 - 정책적 시사점 및 방향제시
공동연구원	최경화	경북대학교 강사 사회학박사	- 통계정리 및 결과 기초분석
	박 경	경북대학교 강사 사회학박사	- 경북도 및 시군별 종합분석
연구보조원	정숙정	전 경북대학교 강사 사회학박사	- 시군별 유형화 분석 - 정책적 방안 제시
	이준엽	대학원 박사과정	- 관련 통계 정리 및 통계표 작성 - 부문별 자료정리

3. 연구기간 및 추진일정표

일 정	추진 일정			
	4월	5월	6월	7월
① 착수보고회 ② 기초자료 확보	⇒			
③ <ul style="list-style-type: none"> • 문헌조사 • 데이터 분석: 인구구조, 추계, 사회 이동 • 유형화 지표 개발 		⇒		
④ 중간보고회 개최		⇒		
⑤ <ul style="list-style-type: none"> 유형별 상호작용 분석 정책함의 및 개선점 도출 		⇒		
⑥ 최종보고회				⇒

4. 과업 수행 계획

1) 경북도의 통계표 작성 및 분석

예시 1. 경상북도 연령대별 순이동률

- 경상북도는 순이동률이 -0.2%로 인구가 다른 지역으로 유출되고 있는 상황이며 특히 연령대별로 보았을 때, 20대의 유출이 심각한 상황임.
- 0~34세에 해당하는 연령대는 모두 전출률이 전입률보다 많은 마이너스 순이동률을 보이고, 40세 이상 연령대에서(80대 이상 제외) 전출률보다 전입률이 많음.
- 특히 20~24세 연령대의 순이동률은 -3.5, 25~29세 연령대의 순이동률은 -3.2로 나타나 두드러진 유출 현상을 보이고 있음.
- 20대의 타 지역 유출이 대학진학을 계기로 이루어지는 현실을 미루어볼 때 지역 인재의 지역대학 유치를 위한 정책적 노력이 필요할 것으로 보임.
- 성별로 볼 때, 여성은 20~24세 연령대의 순이동률이 -5.7에 이르러 20~24세 연령대

의 유출이 가장 두드러졌고, 남성은 25~29세 연령대의 순이동률이 -3.3으로 나타나, 25~29세 연령대의 유출이 가장 두드러짐.



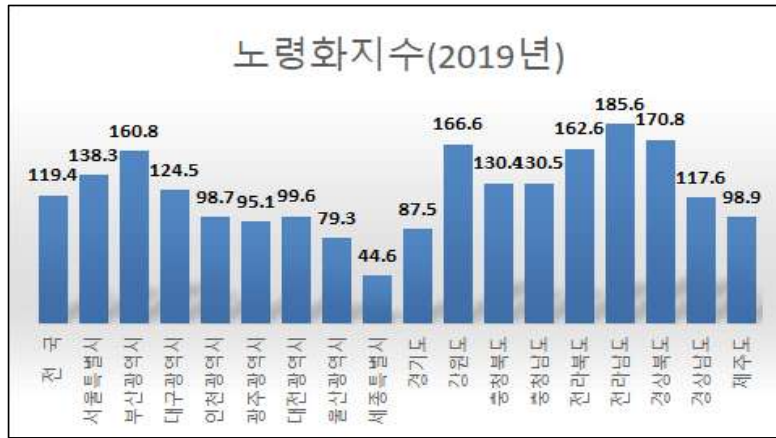
[그림] 경상북도 성별 연령별 순이동률

- 또한 여성의 취업 시기가 남성보다 이른 현실에 비추어보았을 때, 여성 20~24세의 유출이 전 연령대 중 두드러지게 많고 남성의 20~24세보다 더 많은 것은 경상북도에서 젊은 여성이 취업할 수 있는 일자리가 많지 않기 때문으로 보이므로, 지역 여성의 생애 첫 일자리 제공 정책을 보완할 필요가 있음.

<표> 경상북도의 연령대별/성별 순이동률

(단위 : %)

계	순이동률			순이동률(남자)			순이동률(여자)		
	전입률	전출률	순이동률	전입률	전출률	순이동률	전입률	전출률	순이동률
계	11.5	11.7	-0.2	12.1	12.1	-0.1	11.0	11.3	-0.3
0 - 4세	15.6	16.3	-0.8	15.8	16.8	-0.9	15.3	15.9	-0.6
5 - 9세	12.4	12.8	-0.4	12.3	12.8	-0.5	12.5	12.8	-0.2
10 - 14세	9.2	9.3	-0.1	9.4	9.5	-0.1	9.0	9.1	-0.2
15 - 19세	10.7	10.8	-0.1	10.9	10.6	0.3	10.5	11.0	-0.6
20 - 24세	17.8	21.3	-3.5	17.0	18.8	-1.8	18.9	24.5	-5.7
25 - 29세	26.3	29.5	-3.2	26.4	29.7	-3.3	26.2	29.2	-2.9
30 - 34세	22.7	23.8	-1.1	23.2	24.5	-1.3	22.1	23.0	-0.9
35 - 39세	16.6	16.6	0.0	17.0	17.0	0.1	16.0	16.1	-0.1
40 - 44세	12.4	12.3	0.1	12.8	12.7	0.1	12.0	11.9	0.1
45 - 49세	10.7	10.2	0.5	10.9	10.5	0.5	10.5	10.0	0.5
50 - 54세	9.9	9.0	0.8	9.9	9.0	0.9	9.8	9.0	0.8
55 - 59세	8.7	7.8	0.9	8.8	7.8	1.0	8.6	7.8	0.8
60 - 64세	7.7	6.9	0.9	8.1	7.0	1.1	7.4	6.7	0.7
65 - 69세	5.7	5.1	0.5	5.9	5.2	0.7	5.4	5.1	0.3
70 - 74세	4.5	4.2	0.3	4.6	4.3	0.3	4.4	4.1	0.3
75 - 79세	3.8	3.7	0.1	3.4	3.3	0.1	4.0	3.9	0.1
80세이상	4.8	4.9	-0.1	3.4	3.6	-0.2	5.4	5.5	-0.1



[그림] 전국 노령화지수 비교

○ 경상북도의 노령화지수는 170.8로 전국 평균인 119.4보다 월등히 높을 뿐만 아니라 전남(185.6)에 이어 전국에서 두 번째로 높은 지방자치단체임.

<표> 전국 지방자치단체의 노령화지수 비교

(단위 : %)

	노령화지수							
	2000년	2005년	2010년	2015년	2016년	2017년	2018년	2019년
전국	34.3	46.9	67.3	93.0	98.4	105.1	111.9	119.4
서울특별시	28.8	42.4	66.2	101.7	108.3	117.2	127.3	138.3
부산광역시	32.3	50.5	82.3	121.4	129.7	139.3	149.8	160.8
대구광역시	28.0	40.6	62.4	92.9	99.7	107.4	115.9	124.5
인천광역시	23.3	33.8	51.2	73.9	78.4	84.5	91.0	98.7
광주광역시	23.8	32.2	47.6	71.0	77.8	83.5	89.0	95.1
대전광역시	24.1	33.4	49.1	71.2	77.5	84.1	91.4	99.6
울산광역시	15.8	23.4	37.2	56.6	61.2	66.7	72.7	79.3
세종특별자치시				56.9	48.6	46.0	44.2	44.6
경기도	23.7	32.6	47.6	67.6	71.9	76.8	81.9	87.5
강원도	48.7	67.9	95.2	128.9	135.8	145.9	155.8	166.6
충청북도	45.6	60.6	81.7	103.8	109.2	116.2	122.9	130.4
충청남도	59.1	74.0	91.9	110.4	114.9	120.0	124.6	130.5
전라북도	54.2	71.9	97.0	128.3	136.8	144.9	153.0	162.6
전라남도	67.0	91.2	123.4	154.2	160.6	168.8	176.7	185.6
경상북도	58.0	78.6	108.2	136.7	142.7	152.3	161.4	170.8
경상남도	40.6	52.1	70.3	92.8	97.7	104.1	110.6	117.6
제주도	36.1	45.9	64.8	84.6	88.1	91.6	94.4	98.9

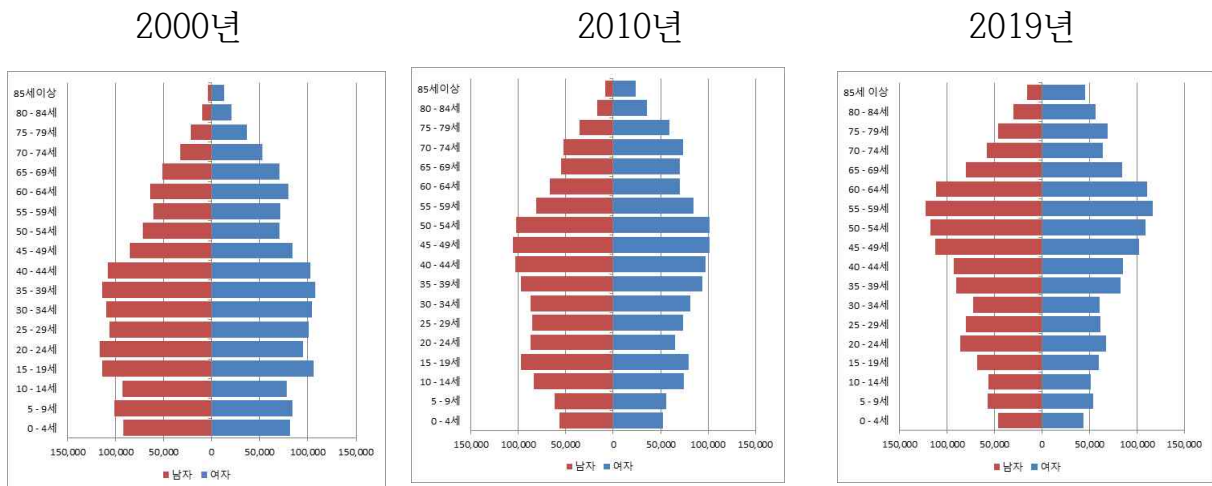
자료: 통계청, 장래인구추계

2) 시군별 통계표 작성 및 분석

예시 3. 경북 시·도 인구 피라미드

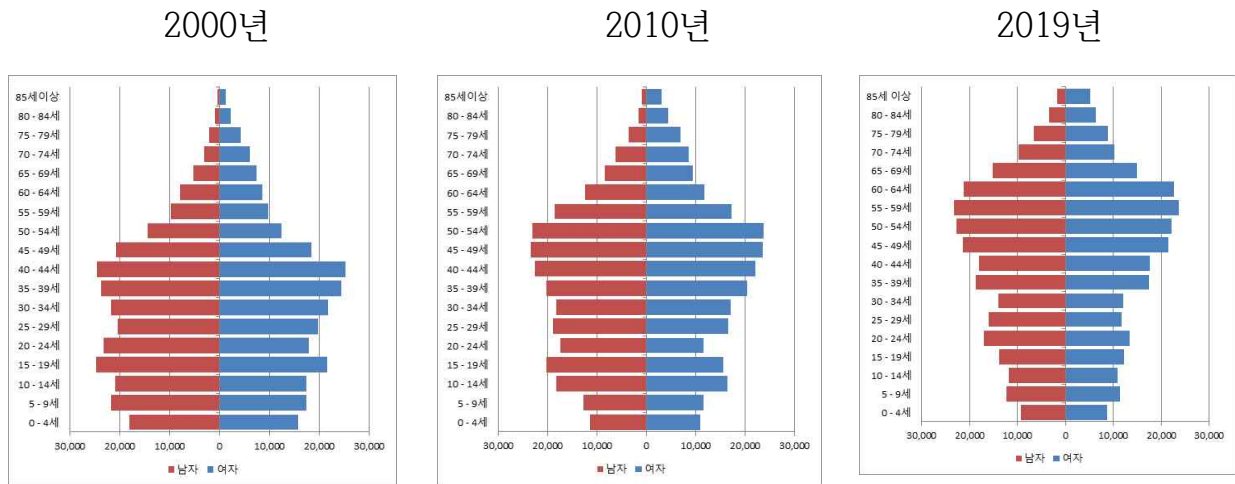
[경상북도 인구피라미드]

- 경상북도의 인구 피라미드를 10년 주기로 보았을 때, 20세 이하 연령 인구층이 얇아지고 50세 이상 연령 인구층은 두터워지는 현상을 보임.
- 20세 이상 45세 미만 인구 층에서는 여성의 인구가 남성보다 빈약한 형태를 보이는데, 특히 20~24세 연령 인구층에서는 여성 인가와 남성 인구 비가 불균형하게 나타남.
- 경상북도의 인구 피라미드를 보았을 때, 심각한 저출산과 고령 인구의 증가가 동시에 나타나고 있음을 뚜렷하게 확인할 수 있음.



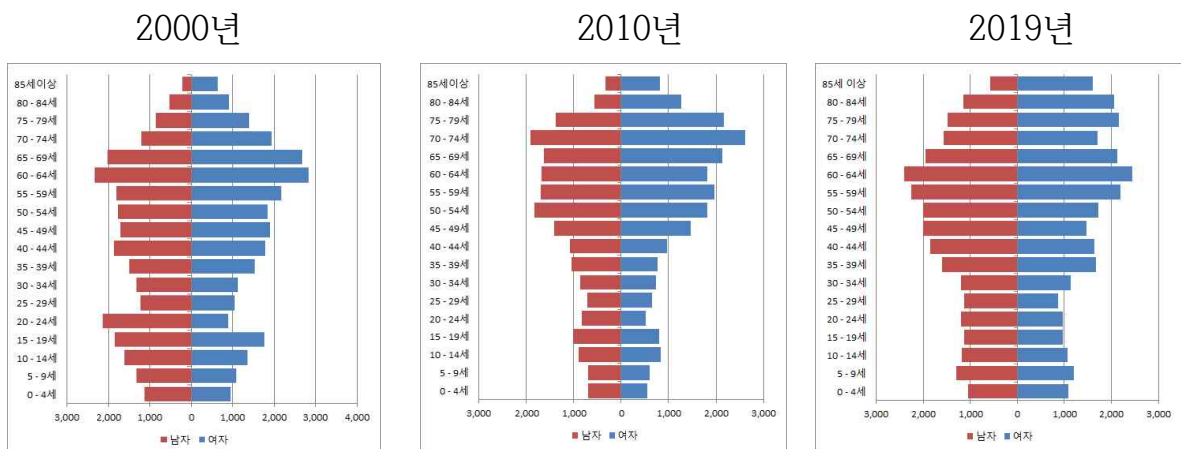
[포항시 인구피라미드]

- 포항시의 인구 피라미드를 10년 주기로 보았을 때, 45세 미만 연령 인구층이 급격히 얇아지고 55세 이상 연령 인구층은 두터워지는 현상을 보임.
- 10세 이상 45세 미만 인구 층에서는 남성의 인구가 여성의 인구에 비해 감소현상이 눈에 띈다.
- 포항시의 인구 피라미드를 보았을 때, 저출산과 고령 인구의 증가는 물론 중년과 청년층 감소가 두드러지는 현상을 확인할 수 있음.



[예천군 인구피라미드]

- 예천군의 인구 피라미드를 10년 주기로 보았을 때, 45세 미만 연령 인구층에서 급격히 감소하다가 2019년에 다시 해당 연령 인구층이 두터워지는 현상이 확연하게 드러남.
 - 45세 미만 인구 층에서 남녀 인구가 모두 급격히 증가하는 현상을 나타냄.
 - 예천군의 인구 피라미드를 보았을 때, 고령화가 진행되는 가운데 생산가능인구와 유소년인구의 증가가 전체적으로 두드러지는 현상을 확인할 수 있음.



- 정책적 대안 제시
 - 시군별 인구특성에 따른 정책 제안

5. 성과품 제출

- 착수보고서 20부, 중간보고서 20부, 최종보고서 50부, 요약보고서 50부
- 보고서 규격 : A4(210×297mm) 좌절
- 관련 USB 1매, 전산파일을 담당자 전자우편으로 제출
- 타 기관으로부터 수집한 원자료, 과업 수행 중에 작성된 제반 자료
- 성과품 납품방법 및 시기는 감독공무원과 협의 후 제출하여야 하며, 보고서는 누구나 쉽게 이해할 수 있는 용어, 도표, 통계수치를 이용하여야 함
- 본 과업기간 중 다음 성과품을 정해진 기일 내에 제출하여야 한다.
- 성과품은 인쇄 전 발주자에게 사전검토를 의뢰하고, 발주자의 수정요구사항이 있을 경우 이를 성실히 반영하여 성과품을 작성해야 한다.
- 본 과업수행과 관련하여 수집, 생산된 모든 서류 및 자료는 본 과업 이외의 목적으로 사용할 수 없으며 발주기관의 사전 승인 없이 제3자에게 제공하거나 대여할 수 없다.
- 최종보고서는 연구과제 성격에 맞는 디자인 표지를 적용하여 발간·제출한다.
- 최종보고서에 대한 연구자의 책임과 연구내용의 충실성 확보를 위해 노력하여야 하며, 발주부서에서 유사도 검사결과를 실시하여 준공검사 인정기준을 충족하여야 한다. 수행기관에서는 유사도 검사 결과 준공보고서 보완 요구 시 준공검사 인정기준에 대한 발주자의 수정 요구를 성실히 반영한다.

V. 과업수행에 따른 일반사항

1. 용역 수행자의 성실 의무 등

- 용역수행자는 본 과업을 성실히 수행하여야 한다.
- 용역수행기관은 용역착수 전에 담당분야, 기간 등을 명시한 연구진 이력서를 발주기관에 제출하여 승인을 받아야 하고 교체 시에도 동일한 절차를 거쳐야 한다.
- 계약 체결 후 10일 이내에 작업을 착수하여야 하며, 착수하기 전 착수계, 용역수행계획서, 연구자 명단 및 재직증명서, 보안각서 등 과업수행에 필요한 제반서류를 제출하여야 한다. 참여자의 변동이 있을 경우에도 또한 같다.
- 용역수행에 따른 자료 인용 등의 경우 원작자의 저작권을 침해하지 않도록 주의해야 하며, 분쟁 발생 시 용역수행자의 책임으로 한다.
- 본 과업수행에 참여하는 연구진은 관계분야에서 학식과 경험이 풍부한 전문연구원으로 구성하여 합리적이고 효율적인 과업이 수행될 수 있도록 하여야 한다.

2. 보안사항 등

- 용역수행자는 본 과업지시서에 의거 작성 또는 제출하는 각종 보고서, 기타 자료에 의하여 얻은 지식을 개인 또는 특정단체의 이익을 위하여 이용할 수 없다.
- 과업 폐기물은 소각 처리하여야 한다.
- 모든 성과품은 개인이 소유하거나 임의로 복사 또는 외부로 유출시켜서는 안 된다.
- 과업 수행 시 보안상 결함이 없도록 하여야 하며, 보안사항 불이행으로 발생하는 모든 민·형사상의 책임을 용역수행자가 책임진다.

3. 업무수행

- 경북도의회 의원연구단체 ‘인구정책연구회’와 수시협의
 - 용역수행자는 본 과업을 수행함에 있어 경상북도의회 ‘인구정책연구회’와 수시로 협의하고 그 의견이 충분히 반영될 수 있도록 하여야 한다.

- 용역수행자는 기초조사, 보고서 작성 등을 진행함에 있어 사전에 경북도의회 의원연구단체 ‘인구정책연구회’와 협의하여야 한다.

○ 경북도의회 의원연구단체 ‘인구정책연구회’의 의견 반영

- 최종보고서에 대해서는 경북도의회 의원연구단체 ‘인구정책연구회’의 의견을 반영하여야 한다.

○ 보고 등 성실이행

- 경북도의회 ‘인구정책연구회’로부터 요구받은 사항이나 과업의 진척사항에 대해서는 정기 또는 수시 보고를 하여야 한다.

○ 자료의 제출 및 보고서 수정사항 이행

- 과업수행자는 과업수행 중 경북도의회 의원연구단체 ‘인구정책연구회’의 자료제출 요구가 있을 때는 이를 이행하여야 하며, 연구방향과 내용에 대하여 수정 또는 보완 지시가 있을 때에는 경북도의회 의원연구단체 ‘인구정책연구회’와 상호 협의하여 이를 이행하여야 한다.

4. 성인지 목표 반영

○ 용역수행자는 과업 수행 시 전문기관에서 검토한 성인지 목표 검토의견서를 반영하고 성인지 관점의 용역이 추진될 수 있도록 적극 노력하여야 하며, 용역 완료 즉시 반영 여부에 대한 반영 결과서를 제출하여야 한다.

5. 조례 제·개정안 및 정책제안 제시

○ 용역수행자는 본 과업을 수행함에 있어 의정발전 및 대의기관 역할 강화를 위하여 용역과 관련된 조례 제·개정안 또는 정책 제안을 필수적으로 제시하여야 한다.

6. 관계사항 숙지의무

- 용역수행자는 본 과업지시서의 내용과 본 용역 수행에 관한 전반사항과 관계 법령을 숙지하여야 하며, 이를 숙지하지 않아 발생하는 사항에 대하여는 용역수행자가 책임을 진다.
- 본 과업지시서에 명시되어 있지 않은 사항에 대해서는 용역수행자와 경북도의회 의원연구단체 ‘인구정책연구회’와 협의하여 처리한다.
- 본 과업을 수행하는 용역수행자는 발주자의 제반 의견에 대해 조치를 하여야 하며, 본 과업으로 인하여 제3자에게 피해를 주었을 경우 용역 수행자가 손실에 대한 보상을 하여야 한다.
- 발주기관은 본 과업수행에 부적격하다고 판단되는 과업 참여자에 대해 교체를 요구할 수 있고, 용역수행기관은 지체 없이 부적격 과업참여자를 교체하여야 한다.
- 용역 결과의 지식재산권은 경상북도의회와 용역수행자가 공동으로 소유하되, 경북도의회가 용역결과물을 대국민 공개한 이후에 용역수행자가 복제, 배포, 개작, 전송 등의 사용·수익을 할 수 있다.
- 본 용역에 적용되는 자료는 정부, 공공기관, 관계연구기관 등 신뢰할 수 있는 기관의 최신 자료를 토대로 작성하고 반드시 출처를 명기하여야 한다.
- 과업이행요청서의 문구, 용어의 해석, 과업의 범위에 관련된 사항에 대하여 보완이 필요할 때에는 별도의 용역비 청구 없이 보완하여 제출하여야 한다.
- 용역수행기관은 본 과업완료 후에도 용역에 관련된 사항에 대하여 보완이 필요할 때에는 별도의 용역비 청구 없이 보완하여 제출하여야 한다.

7. 변경 및 정산

- 과업수행에 필요하나 본 과업이행요청서에 누락된 경미한 사항은 용역수행기관의 부담으로 시행한다.
- 용역수행기관은 과업이행요청서에 따라 본 과업을 수행하되 과업이행요청서에 포함되지 않은 사항이라도 발주자가 여건 변동 등으로 인해 과업내용에 추가

변경할 사항이 있을 경우 이를 과업수행에 포함하여야 한다.

- 용역발주자는 과업의 일부 또는 전부를 중지하거나 과업을 변경할 필요가 있다고 인정할 때에는 용역수행자에게 이 사실을 요구할 수 있으며, 용역수행자는 발주자의 방침에 따라야 한다. 이때 용역금액의 증감이 필요할 경우에는 당해 계약금액을 조정 또는 정산한다.

8. 하자책임의 한계

- 용역수행자가 제출한 보고서상의 하자가 발생할 시 이에 대한 책임을 지고 보고서 수정 등의 조치를 하여야 한다. 이와 관련하여 경상북도의회 의원연구단체 ‘인구정책연구회’의 수정 또는 보완지시가 있을 때에는 이를 이행하여야 한다.

VI. 소요 예산

○ 소요예산은 반드시 2020년 학술연구용역인건비단가 기준, 공무원 여비규정, 인 쇄기준 요금 등을 적용해 적정한 수준을 요구하여야 한다.

- 노무비(인원*기준단가*적용율) : 책임연구원, 연구원, 연구보조원, 보조원 등
- 경비 : 여비, 유인물비, 전산처리비, 재료비, 회의비, 조사비 등

(단위 : 원)

비 목	금 액	구 성 비	비 고
합 계	18,787,480	100%	
인 건 비	16,624,890	88%	
책임연구원	4,360,130	23%	
연구원	10,029,900	53%	
연구보조원	2,234,860	12%	
경 비	1,440,000	8%	
회의비	540,000	3%	
유인물비	900,000	5%	
일반관리비	722,590	4%	

※ 작성 근거 : 2020년 학술연구용역인건비단가 기준